

2025 年 7 月 3 日 (木)

《問い合わせ先》

総合政策推進局長 仁平 章

直通電話 03 (5295) 0517

代表電話 03 (5295) 0550

報道関係者各位

昨年を上回る賃上げ! ～2025 春季生活闘争 第 7 回 (最終) 回答集計結果について～

連合 (会長: 芳野友子) は 7 月 1 日 (火) 10:00 時点で、2025 春季生活闘争の第 7 回 (最終) 回答集計を行いましたので、結果を報告いたします。

【概要】

- 月例賃金改善 (定昇維持含む) を要求した 5,599 組合中 5,475 組合が妥結済み (97.8%)。うち賃金改善分獲得が明らかな組合は 3,189 組合・58.2%で、比較可能な 2013 闘争以降では組合数・割合とも最も高い。
- 平均賃金方式で回答を引き出した 5,162 組合の加重平均 (規模計) は 16,356 円・5.25% (昨年同時期比 1,075 円増・0.15 ポイント増) となった。1991 年 (5.66%) 以来 33 年ぶりの 5% 超えであった昨年を上回った。300 人未満の中小組合 (3,677 組合) は、12,361 円・4.65% (同 1,003 円・0.20 ポイント増) であった。規模計と中小組合のいずれも昨年同時期を上回っている。
- 賃上げ分が明確にわかる 3,594 組合の賃上げ分は 11,727 円・3.70% (同 1,033 円増・0.14 ポイント増)、うち 300 人未満の中小組合 2,285 組合の加重平均は 9,468 円・3.49% (同 1,212 円増・0.33 ポイント増) で、賃上げ分が明確にわかる組合の集計を開始した 2015 闘争以降の最終集計結果と比べ、最も高い。
- 有期・短時間・契約等労働者の賃上げ額は、加重平均で、時給 66.98 円 (同 4.28 円増)、昨年同時期を上回った。時給の引上げ率 (概算) は 5.81% で、一般組合員 (平均賃金方式) を上回っている。
- 企業内最低賃金協定改定の回答額は着実に上昇している。
- すべての労働者の立場にたった「働き方」の改善やジェンダー平等・多様性の推進に向けても引き続き数多くの取り組みがなされている。



添付資料：

1. 平均賃金方式	7
2. 個別賃金A方式	9
3. 個別賃金B方式	13
4. 個別賃金C方式	15
5. 有期・短時間・契約等労働者の賃上げ（時給・月給）	16
6. 企業内最低賃金協定	17
7. 夏季一時金	19
8. 有期・短時間・契約等夏季一時金【短時間労働者】	23
9. 有期・短時間・契約等夏季一時金【契約社員】	24
10. 初任給	25
11. 労働条件に関する 2025 春季生活闘争および通年の各種取り組み	27
12. 時間外・休日労働の賃金割増率	30

●連合ホームページにも掲載中：

連合ホームページ＞主な活動＞労働・賃金・雇用＞春闘（春季生活闘争）＞2025 年春闘
<https://www.jtuc-rengo.or.jp/activity/roudou/shuntou/index2025.html>



回 答 集 計

1. 賃上げ（月例賃金）

①平均賃金方式（集計組合員数による加重平均）								
平均賃金方式	2025回答（2025年7月3日公表）			昨年対比	2024回答（2024年7月3日公表）			
	集計組合数	定昇相当込み賃上げ計			集計組合数	定昇相当込み賃上げ計		
	集計組合員数	額	率		集計組合員数	額	率	
300人未満 計	5,162 組合 2,962,661 人	16,356 円	5.25 %	1,075 円 0.15 %	5,284 組合 2,933,902 人	15,281 円	5.10 %	
	3,677 組合 348,833 人	12,361 円	4.65 %	1,003 円 0.20 %	3,816 組合 359,093 人	11,358 円	4.45 %	
	2,246 組合 95,790 人	10,922 円	4.36 %	1,296 円 0.38 %	2,333 組合 97,385 人	9,626 円	3.98 %	
	100～299人	1,431 組合 253,043 人	12,909 円	4.76 %	905 円 0.14 %	1,483 組合 261,708 人	12,004 円	4.62 %
	300人以上 計	1,485 組合 2,613,828 人	16,920 円	5.33 %	1,046 円 0.14 %	1,468 組合 2,574,809 人	15,874 円	5.19 %
300～999人	984 組合 526,998 人	14,835 円	5.08 %	803 円 0.10 %	979 組合 528,881 人	14,032 円	4.98 %	
	1,000人～	501 組合 2,086,830 人	17,451 円	5.39 %	1,089 円 0.15 %	489 組合 2,045,928 人	16,362 円	5.24 %

※ 2025年と2024年で集計対象組合が異なるため、「定昇相当込み賃上げ計」の昨年対比は整合しない。

《参考》 賃上げ率が明確に分 かる組合の集計 (加重平均)	2025回答 (2025年7月3日公表)				賃上げ分 昨年対比	2024回答 (2024年7月3日公表)			
	集計組合数 集計組合員数	定昇相当込み 賃上げ計		賃上げ分		集計組合数 集計組合員数	定昇相当込み 賃上げ計		賃上げ分
300人未満 計	3,594 組合 2,700,216 人	16,842 円	11,727 円	1,033 円 0.14 %	3,639 組合 2,622,981 人	15,818 円	10,694 円		
	2,285 組合 258,706 人	13,552 円	9,468 円	1,212 円 0.33 %	2,357 組合 265,547 人	12,484 円	8,256 円		
	1,181 組合 60,402 人	12,304 円	8,485 円	1,295 円 0.41 %	1,209 組合 60,202 人	11,125 円	7,190 円		
	1,104 組合 198,304 人	13,924 円	9,768 円	1,200 円 0.32 %	1,148 組合 205,345 人	12,871 円	8,568 円		
	1,309 組合 2,441,510 人	17,203 円	11,967 円	998 円 0.12 %	1,282 組合 2,357,434 人	16,218 円	10,969 円		
300人以上 計	848 組合 459,333 人	15,428 円	10,879 円	948 円 0.18 %	841 組合 459,089 人	14,588 円	9,931 円		
	461 組合 1,982,177 人	17,611 円	12,219 円	999 円 0.11 %	441 組合 1,898,345 人	16,619 円	11,220 円		

②個別賃金方式（組合数による単純平均）							
個別賃金方式	2025回答（2025年7月3日公表）			引上げ額／率 昨年対比	2024回答（2024年7月3日公表）		
	集計組合数	引上げ額	改定前水準		集計組合数	引上げ額	改定前水準
	集計組合員数	引上げ率	到達水準		集計組合員数	引上げ率	到達水準
A方式35歳	232 組合	10,904 円	276,845 円	2,226 円	200 組合	8,678 円	271,151 円
	100,838 人	3.94 %	287,703 円	0.74 前年比	100,055 人	3.20 %	279,784 円
A方式30歳	239 組合	10,479 円	256,702 円	2,021 円	213 組合	8,458 円	249,346 円
	114,975 人	4.08 %	267,181 円	0.69 前年比	113,155 人	3.39 %	257,804 円
B方式35歳	184 組合	16,557 円	274,694 円	2,581 円	165 組合	13,976 円	271,279 円
	97,473 人	6.03 %	291,251 円	0.88 前年比	98,601 人	5.15 %	285,260 円
B方式30歳	147 組合	17,590 円	243,276 円	2,408 円	136 組合	15,182 円	237,833 円
	44,445 人	7.23 %	260,866 円	0.85 前年比	55,546 人	6.38 %	253,015 円
C方式35歳	129 組合		309,941 円		101 組合		295,134 円
	286,125 人		326,332 円		143,739 人		312,751 円

【注】 A方式：特定した労働者（たとえば勤続17年・年齢35歳生産技能職、勤続12年・年齢30歳事務技術職）の前年度の水準に対して、新年度該当する労働者の賃金をいくらか引き上げるかを交渉する方式。この部分を連合は「純ベア」と定義した。

B方式：特定する労働者（たとえば新年度勤続17年・年齢35歳生産技能職）の前年度の賃金に対し、新年度（勤続と年齢がそれぞれ1年増加）いくらか引き上げるかを交渉する方式。

C方式：個別銘柄で、引き上げ後の水準をいくりにするかを要求する方式。



回 答 集 計

③有期・短時間・契約等労働者の賃上げ

時給	2025回答 (2025年7月3日公表)				2024回答 (2024年7月3日公表)			
	集計組合数 集計組合員数	賃上げ額・率	平均時給 (参考値)	昨年対比	集計組合数 集計組合員数	賃上げ額・率	平均時給 (参考値)	
単純平均	384 組合	59.65 円 5.17 %	1,213.28 円	5.87 円 0.26 ポイント	386 組合	53.78 円 4.91 %	1,148.92 円	
加重平均	861,305 人	66.98 円 5.81 %	1,219.70 円	4.28 円 0.07 ポイント	885,369 人	62.70 円 5.74 %	1,155.02 円	
月給	集計組合数 集計組合員数	賃上げ額	率 (参考値)	昨年対比	集計組合数 集計組合員数	賃上げ額	率 (参考値)	
単純平均	127 組合	9,914 円	4.32 %	777 円	146 組合	9,137 円	4.23 %	
加重平均	25,167 人	10,004 円	4.35 %	▲ 865 円	27,845 人	10,869 円	4.98 %	

④企業内最低賃金協定 (組合数による単純平均)

基幹的労働者	2025回答 (2025年7月3日公表)				2024回答 (2024年7月3日公表)	
	競争前水準	回答組合数	回答額	競争前水準	回答組合数	回答額
18歳月額	181,982 円	245 組合	194,865 円	0 組合	0 組合	0 円
時間額	1,093 円	40 組合	1,166 円	0 組合	0 組合	0 円
基幹的労働者以外	競争前水準	回答組合数	回答額	競争前水準	回答組合数	回答額
18歳月額	177,880 円	586 組合	188,321 円	53 組合	190,819 円	
時間額	1,070 円	132 組合	1,121 円	12 組合	1,066 円	

※ 要求提出組合の単純平均

2. 一時金 (組合員数による加重平均)

※ 《月数》集計と《金額》集計では集計対象組合が異なるため、集計結果は整合しない。

フルタイム組合員 一時金	2025回答 (2025年7月3日公表)				2024回答 (2024年7月3日公表)			
	集計組合数 集計組合員数	回答	昨年対比		集計組合数 集計組合員数	回答		
年間	2,296 組合 2,016,100 人	5.11 月	0.02 月		2,349 組合 1,964,110 人	5.09 月		
金額	1,068 組合 852,740 人	1,650,685 円	11,962 円		1,252 組合 945,007 人	1,638,723 円		
季別	2,430 組合 1,731,267 人	2.50 月	▲ 0.02 月		2,485 組合 1,723,125 人	2.52 月		
金額	1,495 組合 822,236 人	772,523 円	29,778 円		1,598 組合 819,811 人	742,745 円		
短時間労働者 一時金	2025回答 (2025年7月3日公表)				2024回答 (2024年7月3日公表)			
	集計組合数 集計組合員数	回答	昨年対比		集計組合数 集計組合員数	回答		
年間	35 組合 61,216 人	1.53 月	0.38 月		41 組合 46,838 人	1.15 月		
金額	38 組合 89,565 人	133,796 円	36,671 円		45 組合 60,515 人	97,125 円		
季別	33 組合 54,433 人	0.67 月	0.22 月		42 組合 72,609 人	0.45 月		
金額	48 組合 87,345 人	64,570 円	▲ 1,688 円		54 組合 67,524 人	66,258 円		
契約社員 一時金	2025回答 (2025年7月3日公表)				2024回答 (2024年7月3日公表)			
	集計組合数 集計組合員数	回答	昨年対比		集計組合数 集計組合員数	回答		
年間	38 組合 4,801 人	2.57 月	0.19 月		38 組合 5,067 人	2.38 月		
金額	15 組合 2,802 人	405,989 円	166,497 円		15 組合 4,904 人	239,492 円		
季別	63 組合 12,020 人	1.41 月	0.22 月		41 組合 6,168 人	1.19 月		
金額	35 組合 8,472 人	297,211 円	63,562 円		9 組合 2,862 人	233,649 円		



回 答 集 計

3. 要求状況・妥結進捗状況

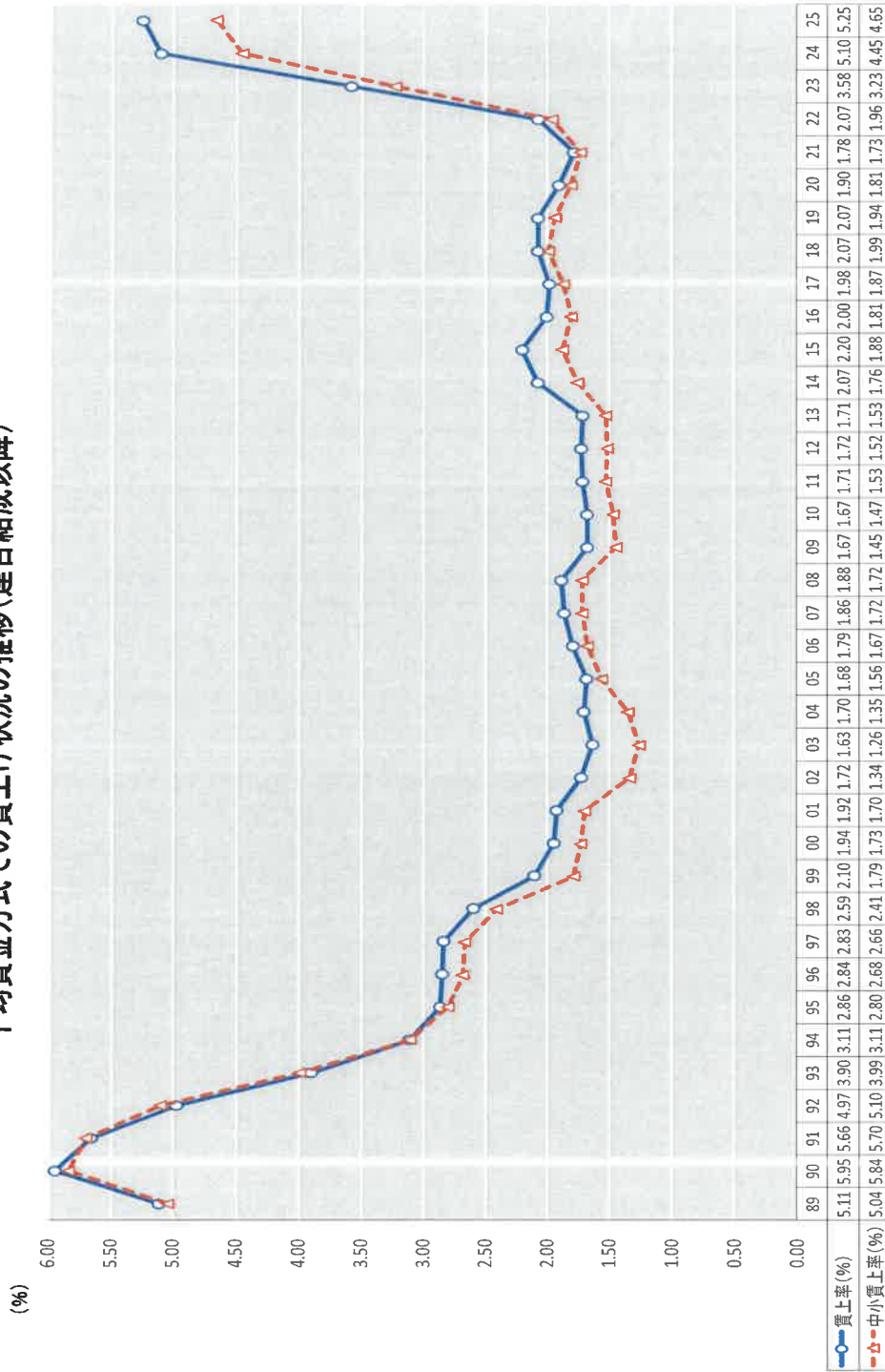
【注】率は少数第1位未満を四捨五入しており、計と一致しない場合がある

	2025回答 (2025年7月3日公表)		2024回答 (2024年7月3日公表)	
	組合数	率	組合数	率
集計組合 計	7,525 組合		7,543 組合	
要求を提出 (賃金に限らず全ての要求)	6,482 組合	86.1 %	6,498 組合	86.1 %
うち、月例賃金改善 (定昇維持含む) を要求	5,599 組合	74.4 %	5,459 組合	72.4 %
要求検討中・要求状況不明	1,043 組合	13.9 %	1,045 組合	13.9 %
要求提出組合 (月例賃金改善限定)	5,599 組合		5,459 組合	
ヤマ場週より前 (2025:3/9まで・2024:3/8まで)	138 組合	2.5 %	1,441 組合	26.4 %
先行組合回答ゾーン (2025:3/10-14・2024:3/9-15)	847 組合	15.1 %	787 組合	14.4 %
3月内決着回答ゾーン【前半】 (2025:3/15-21・2024:3/16-22)	855 組合	15.3 %	797 組合	14.6 %
3月内決着回答ゾーン【後半】 (2025:3/22-31・2024:3/23-31)	1,152 組合	20.6 %	859 組合	15.7 %
4月中	1,114 組合	19.9 %	1,000 組合	18.3 %
5月中	883 組合	15.8 %	323 組合	5.9 %
6月中	186 組合	3.3 %	84 組合	1.5 %
確認中	300 組合	5.4 %	159 組合	2.9 %
小計	5,475 組合	97.8 %	5,450 組合	99.8 %
未妥結	124 組合	2.2 %	9 組合	0.2 %
妥結済組合 (月例賃金改善限定)	5,475 組合		5,450 組合	
賃金改善分獲得	3,189 組合	58.2 %	3,130 組合	57.4 %
定昇相当分確保のみ (協約確定含む)	112 組合	2.0 %	129 組合	2.4 %
定昇相当分確保未達成	3 組合	0.1 %	1 組合	0.0 %
確認中 (※)	2,171 組合	39.7 %	2,190 組合	40.2 %

※賃金改善分と定昇相当分を分離できず、定昇相当分込みの計のみ把握している組合は、「確認中」に含まれている。



平均賃金方式での賃上げ状況の推移(連合結成以降)



(注) 1989～2024年のデータは、すべて6月末時点の最終集計結果。



業種別		集計組合		昨年同時期		対比		組合員1人あたり平均(加重平均)										
								平均年齢	平均勤続	要求ベース	2025要求		2025回答		昨年実績		対比	
											額	率	額	率	額	率	額	率
		組合数	人員	組合数	人員	組合数	人員	計	計	計	計	計	計	計	計			
製造業	～99	1,461	66,232	1,497	66,353	▲ 36	▲ 121	40.30	14.14	258,721	16,293	6.38	11,480	4.45	10,173	4.09	1,307	0.36
	100～299	1,002	175,599	1,074	188,473	▲ 72	▲ 12,874	39.70	14.83	274,245	17,447	6.40	13,581	4.97	12,341	4.69	1,240	0.28
	300未満計	2,463	241,831	2,571	254,826	▲ 108	▲ 12,995	39.85	14.66	270,157	17,130	6.40	12,998	4.83	11,770	4.54	1,228	0.29
	300～999	639	337,231	638	342,764	1	▲ 5,533	39.36	15.00	296,143	18,580	6.31	15,719	5.31	14,871	5.21	848	0.10
	1,000～	305	1,092,956	298	1,057,739	7	35,217	39.51	16.00	333,987	20,045	6.00	18,939	5.67	18,891	5.93	48	▲ 0.26
	計	3,407	1,672,018	3,507	1,655,329	▲ 100	16,689	39.52	15.64	317,539	19,339	6.11	17,444	5.48	16,952	5.58	492	▲ 0.10
商業流通	～99	86	3,792	79	3,603	7	189	44.00	15.23	271,487	15,653	5.88	8,782	3.29	8,743	3.27	39	0.02
	100～299	115	21,477	96	18,303	19	3,174	42.52	15.86	279,001	17,044	6.13	10,303	3.71	11,273	4.28	-970	▲ 0.57
	300未満計	201	25,269	175	21,906	26	3,363	42.68	15.79	277,946	16,840	6.09	10,080	3.65	10,873	4.13	-793	▲ 0.48
	300～999	128	71,083	116	64,234	12	6,849	39.95	13.97	284,544	16,906	6.00	12,275	4.33	13,234	4.85	-959	▲ 0.52
	1,000～	73	223,743	71	220,538	2	3,205	40.14	13.63	314,783	18,067	5.84	14,855	4.77	15,967	5.33	-1,112	▲ 0.56
	計	402	320,095	362	306,678	40	13,417	40.25	13.82	305,212	17,715	5.89	13,915	4.59	15,036	5.15	-1,121	▲ 0.56
交通運輸	～99	346	12,397	383	13,808	▲ 37	▲ 1,411	47.29	14.24	226,256	15,148	6.94	7,401	3.53	6,046	3.07	1,355	0.46
	100～299	134	23,629	133	23,029	1	600	44.68	13.04	236,045	15,814	7.02	9,096	4.00	7,709	3.94	1,387	0.06
	300未満計	480	36,026	516	36,837	▲ 36	▲ 811	45.47	13.41	232,956	15,554	6.99	8,465	3.84	7,006	3.62	1,459	0.22
	300～999	94	55,061	95	53,589	▲ 1	1,472	41.72	13.32	264,922	17,290	6.50	12,111	4.46	9,054	3.68	3,057	0.78
	1,000～	47	266,641	47	265,330	0	1,311	42.32	15.19	299,917	16,371	5.50	14,265	4.74	9,594	3.24	4,671	1.50
	計	621	357,728	658	355,756	▲ 37	1,972	42.45	14.83	291,267	16,399	5.70	13,389	4.64	9,227	3.31	4,162	1.33
サービス・ホテル	～99	11	407	22	861	▲ 11	▲ 454	39.08	13.40	234,528	9,988	4.24	10,482	4.15	9,801	3.99	681	0.16
	100～299	10	1,685	10	1,704	0	▲ 19	36.96	10.09	234,675	20,823	8.95	13,623	5.67	10,644	4.20	2,979	1.47
	300未満計	21	2,092	32	2,565	▲ 11	▲ 473	37.21	10.48	234,660	19,877	8.52	13,242	5.49	10,289	4.13	2,953	1.36
	300～999	9	3,769	7	2,926	2	843	35.11	11.04	240,918	15,389	6.14	11,368	4.39	7,141	2.85	4,227	1.54
	1,000～	8	234,627	6	228,927	2	5,700	43.44	17.00	316,034	21,020	6.65	16,029	5.07	11,131	3.72	4,898	1.35
	計	38	240,488	45	234,418	▲ 7	6,070	43.29	16.89	314,913	20,960	6.66	15,957	5.07	11,088	3.72	4,869	1.35
情報・出版	～99	13	693	7	260	6	433	40.03	12.14	232,066	14,676	6.06	13,299	6.01	9,733	4.69	3,566	1.32
	100～299	10	1,889	12	2,351	▲ 2	▲ 462	36.34	11.50	265,302	13,379	4.82	14,167	5.46	11,627	4.08	2,540	1.38
	300未満計	23	2,582	19	2,611	4	▲ 29	37.20	11.68	256,624	14,052	5.16	13,684	5.70	11,505	4.12	2,179	1.58
	300～999	19	10,207	21	11,352	▲ 2	▲ 1,145	37.91	12.22	303,409	17,749	5.98	16,352	5.36	13,702	4.30	2,650	1.06
	1,000～	12	140,326	10	137,955	2	2,371	40.60	15.77	401,993	14,846	6.20	14,303	5.79	11,724	5.76	2,579	0.03
	計	54	153,115	50	151,918	4	1,197	39.63	14.54	370,031	15,695	5.97	15,147	5.65	12,492	5.20	2,655	0.45
金融・保険	～99	3	182	4	169	▲ 1	13	56.80	36.20	395,000	27,650	5.18	17,394	5.64	12,603	5.00	4,791	0.64
	100～299	4	884	5	1,115	▲ 1	▲ 231	36.03	12.19	288,913	15,439	5.36	13,620	4.69	13,665	4.82	-45	▲ 0.13
	300未満計	7	1,066	9	1,284	▲ 2	▲ 218	36.24	12.43	289,982	15,562	5.34	14,007	4.79	13,605	4.83	402	▲ 0.04
	300～999	3	1,315	6	2,838	▲ 3	▲ 1,523	33.49	9.80	292,819	14,061	4.81	13,759	4.70	13,618	4.62	141	0.08
	1,000～	0	0	1	1,795	▲ 1	▲ 1,795								15,788	5.04		
	計	10	2,381	16	5,917	▲ 6	▲ 3,536	34.60	10.87	291,671	14,668	5.03	13,866	4.74	14,285	4.79	-419	▲ 0.05
その他	～99	326	12,087	341	12,331	▲ 15	▲ 244	40.74	12.55	257,599	16,166	6.36	11,498	4.63	10,142	3.98	1,356	0.65
	100～299	156	27,880	153	26,733	3	1,147	40.21	12.54	281,043	17,591	6.27	13,186	4.62	12,617	4.63	569	▲ 0.01
	300未満計	482	39,967	494	39,064	▲ 12	903	40.36	12.54	274,131	17,175	6.30	12,699	4.62	11,864	4.43	835	0.19
	300～999	92	48,332	96	51,178	▲ 4	▲ 2,846	39.74	12.58	286,596	17,169	6.02	14,679	5.04	12,530	4.42	2,149	0.62
	1,000～	56	128,537	56	133,644	0	▲ 5,107	38.66	14.37	310,765	19,330	6.26	17,778	5.67	15,652	5.29	2,126	0.38
	計	630	216,836	646	223,886	▲ 16	▲ 7,050	39.17	13.69	298,687	18,395	6.21	16,106	5.33	14,237	4.93	1,869	0.40
計	～99	2,246	95,790	2,333	97,385	▲ 87	▲ 1,595	41.13	13.98	257,211	16,124	6.38	10,922	4.36	9,626	3.98	1,296	0.38
	100～299	1,431	253,043	1,483	261,708	▲ 52	▲ 8,665	40.28	14.48	273,754	17,338	6.39	12,909	4.76	12,004	4.62	905	0.14
	300未満計	3,677	348,833	3,816	359,093	▲ 139	▲ 10,260	40.49	14.36	269,480	17,007	6.39	12,361	4.65	11,358	4.45	1,003	0.20
	300～999	984	526,998	979	528,881	5	▲ 1,883	39.62	14.41	291,771	18,074	6.23	14,835	5.08	14,032	4.98	803	0.10
	1,000～	501	2,086,830	489	2,045,928	12	40,902	40.38	15.64	325,365	19,502	6.04	17,451	5.39	16,362	5.24	1,089	0.15
	300以上計	1,485	2,613,828	1,468	2,574,809	17	39,019	40.23	15.40	318,424	19,214	6.07	16,920	5.33	15,874	5.19	1,046	0.14
計	5,162	2,962,661	5,284	2,933,902	▲ 122	28,759	40.25	15.30	312,739	18,945	6.11	16,356	5.25	15,281	5.10	1,075	0.15	

業種別		集計組合		昨年同時期		対比		1組合あたり平均(単純平均)											
								平均年齢	平均勤続	要求ベース	2025要求		2025回答		昨年実績		対比		
											額	率	額	率	額	率	額	率	
		組合数	人員	組合数	人員	組合数	人員				計	計	計	計	計	計	計	計	
製造業	～99	1,461	66,232	1,497	66,353	▲ 36	▲ 121	41.08	14.44	254,940	15,928	6.34	10,778	4.23	9,555	3.87	1,223	0.36	
	100～299	1,002	175,599	1,074	188,473	▲ 72	▲ 12,874	39.66	14.76	272,285	17,330	6.41	13,340	4.91	12,066	4.62	1,274	0.29	
	300未満計	2,463	241,831	2,571	254,826	▲ 108	▲ 12,995	40.44	14.58	262,346	16,495	6.37	11,804	4.52	10,595	4.20	1,209	0.32	
	300～999	639	337,231	638	342,764	1	▲ 5,533	39.39	15.00	294,366	18,491	6.32	15,487	5.27	14,577	5.14	910	0.13	
	1,000～	305	1,092,956	298	1,057,739	7	35,217	39.55	15.42	320,877	19,611	6.10	18,149	5.64	16,948	5.47	1,201	0.17	
	計	3,407	1,672,018	3,507	1,655,329	▲ 100	16,689	40.13	14.76	274,233	17,128	6.34	13,022	4.76	11,803	4.48	1,219	0.28	
商業流通	～99	86	3,792	79	3,603	7	189	43.86	15.38	268,388	16,004	6.08	8,869	3.32	8,708	3.27	161	0.05	
	100～299	115	21,477	96	18,303	19	3,174	42.77	15.97	278,824	17,268	6.16	10,143	3.65	10,989	4.18	-846	▲ 0.53	
	300未満計	201	25,269	175	21,906	26	3,363	43.17	15.75	274,552	16,730	6.12	9,607	3.51	9,982	3.78	-375	▲ 0.27	
	300～999	128	71,083	116	64,234	12	6,849	40.01	14.01	284,185	16,962	6.02	12,235	4.32	13,258	4.86	-1,023	▲ 0.54	
	1,000～	73	223,743	71	220,538	2	3,205	40.19	14.15	313,775	17,867	5.78	14,224	4.57	14,821	4.98	-597	▲ 0.41	
	計	402	320,095	362	306,678	40	13,417	41.37	14.76	284,949	17,015	6.03	11,305	3.97	12,009	4.38	-704	▲ 0.41	
交通運輸	～99	346	12,397	383	13,808	▲ 37	▲ 1,411	48.09	14.48	220,914	15,010	7.00	6,745	3.25	5,821	3.05	924	0.20	
	100～299	134	23,629	133	23,029	1	600	44.85	12.97	233,735	15,747	7.10	8,955	3.97	7,662	3.96	1,293	0.01	
	300未満計	480	36,026	516	36,837	▲ 36	▲ 811	46.96	13.96	224,738	15,173	7.03	7,289	3.46	6,213	3.29	1,076	0.17	
	300～999	94	55,061	95	53,589	▲ 1	1,472	42.41	13.47	262,936	17,227	6.54	11,939	4.45	8,855	3.62	3,084	0.83	
	1,000～	47	266,641	47	265,330	0	1,311	42.93	15.88	265,171	16,869	6.38	12,536	4.57	9,041	3.36	3,495	1.21	
	計	621	357,728	658	355,756	▲ 37	1,972	45.53	14.10	234,338	15,486	6.90	8,158	3.72	6,602	3.35	1,556	0.37	
サービス・ホテル	～99	11	407	22	861	▲ 11	▲ 454	41.98	13.98	206,006	11,200	4.46	10,649	4.95	9,807	4.09	842	0.86	
	100～299	10	1,685	10	1,704	0	▲ 19	37.08	9.28	224,821	20,166	8.90	13,290	5.66	10,752	4.08	2,538	1.58	
	300未満計	21	2,092	32	2,565	▲ 11	▲ 473	39.26	11.37	217,295	16,430	7.28	12,057	5.36	10,056	4.09	2,001	1.27	
	300～999	9	3,769	7	2,926	2	843	35.36	11.17	241,469	15,404	6.14	12,099	4.76	7,255	2.86	4,844	1.90	
	1,000～	8	234,627	6	228,927	2	5,700	43.13	17.00	305,981	21,993	7.05	17,069	5.59	12,050	4.36	5,019	1.23	
	計	38	240,488	45	234,418	▲ 7	6,070	38.28	12.18	251,007	17,839	6.93	13,319	5.30	9,917	3.91	3,402	1.39	
情報・出版	～99	13	693	7	260	6	433	38.43	11.65	227,893	14,559	5.95	14,058	6.48	9,733	4.69	4,325	1.79	
	100～299	10	1,889	12	2,351	▲ 2	▲ 462	36.48	11.93	261,987	13,299	4.83	13,732	5.37	11,059	3.68	2,673	1.69	
	300未満計	23	2,582	19	2,611	4	▲ 29	37.35	11.79	244,940	14,139	5.39	13,976	6.11	10,870	3.82	3,106	2.29	
	300～999	19	10,207	21	11,352	▲ 2	▲ 1,145	37.57	12.03	299,377	17,751	6.03	16,133	5.37	13,825	4.42	2,308	0.95	
	1,000～	12	140,326	10	137,955	2	2,371	37.70	13.02	338,982	18,554	6.59	17,984	6.10	12,370	5.08	5,614	1.02	
	計	54	153,115	50	151,918	4	1,197	37.52	12.14	292,310	16,681	5.78	15,311	5.70	12,645	4.27	2,666	1.43	
金融・保険	～99	3	182	4	169	▲ 1	13	56.80	36.20	395,000	27,650	6.00	20,595	5.90	12,429	4.99	8,166	0.91	
	100～299	4	884	5	1,115	▲ 1	▲ 231	35.77	11.73	285,245	15,598	5.49	13,723	4.80	13,665	4.88	58	▲ 0.08	
	300未満計	7	1,066	9	1,284	▲ 2	▲ 218	39.98	16.62	307,196	18,008	5.66	16,013	5.17	13,312	4.91	2,701	0.26	
	300～999	3	1,315	6	2,838	▲ 3	▲ 1,523	33.50	9.90	293,375	14,012	4.78	13,678	4.67	14,255	4.80	-577	▲ 0.13	
	1,000～	0	0	1	1,795	▲ 1	▲ 1,795								15,788	5.04			
	計	10	2,381	16	5,917	▲ 6	▲ 3,536	37.55	14.10	302,013	16,509	5.37	15,235	5.00	13,893	4.87	1,342	0.13	
その他	～99	326	12,087	341	12,331	▲ 15	▲ 244	42.19	13.53	251,803	15,999	6.55	10,371	4.26	8,972	3.66	1,399	0.60	
	100～299	156	27,880	153	26,733	3	1,147	40.28	12.56	278,553	17,498	6.27	12,903	4.55	12,405	4.62	498	▲ 0.07	
	300未満計	482	39,967	494	39,064	▲ 12	903	41.48	13.17	260,778	16,486	6.46	11,212	4.36	10,036	3.96	1,176	0.40	
	300～999	92	48,332	96	51,178	▲ 4	▲ 2,846	39.73	12.43	287,015	17,361	6.03	14,565	4.98	13,069	4.61	1,496	0.37	
	1,000～	56	128,537	56	133,644	0	▲ 5,107	39.11	13.25	306,780	19,360	6.33	16,497	5.33	16,116	5.46	381	▲ 0.13	
	計	630	216,836	646	223,886	▲ 16	▲ 7,050	40.93	13.05	268,917	16,856	6.39	12,138	4.53	10,982	4.19	1,156	0.34	
計	～99	2,246	95,790	2,333	97,385	▲ 87	▲ 1,595	42.08	14.35	252,599	15,819	6.40	10,100	4.12	8,919	3.75	1,181	0.37	
	100～299	1,431	253,043	1,483	261,708	▲ 52	▲ 8,665	40.27	14.43	271,862	17,259	6.40	12,693	4.71	11,752	4.55	941	0.16	
	300未満計	3,677	348,833	3,816	359,093	▲ 139	▲ 10,260	41.28	14.39	260,647	16,377	6.40	11,097	4.36	10,016	4.09	1,081	0.27	
	300～999	984	526,998	979	528,881	5	▲ 1,883	39.67	14.42	290,599	18,044	6.25	14,675	5.05	13,885	4.95	790	0.10	
	1,000～	501	2,086,830	489	2,045,928	12	40,902	39.92	15.03	315,817	19,191	6.10	16,910	5.36	16,053	5.25	857	0.11	
	300以上計	1,485	2,613,828	1,468	2,574,809	17	39,019	39.76	14.63	299,099	18,429	6.20	15,429	5.16	14,597	5.05	832	0.11	
計	5,162	2,962,661	5,284	2,933,902	▲ 122	28,759	40.77	14.47	272,449	16,949	6.34	12,297	4.60	11,227	4.37	1,070	0.23		

業種別	集計組合		1 組合あたり平均（単純平均）				
			改定前 賃金水準	2025要求		2025回答	
	組合数	人員		賃金水準	ベア分	賃金水準	ベア分
製造業	11	3,691	283,210	301,456	18,245	297,483	15,700
その他	3	2,174	360,000	374,500	14,500	375,291	15,291
計	14	5,865	299,665	317,108	17,443	314,156	15,606

共闘連絡会議	集計組合		1 組合あたり平均（単純平均）				
			改定前 賃金水準	2025要求		2025回答	
	組合数	人員		賃金水準	ベア分	賃金水準	ベア分
金属	11	3,691	283,210	301,456	18,245	297,483	15,700
インフラ・公益	3	2,174	360,000	374,500	14,500	375,291	15,291

構成組織	集計組合		1 組合あたり平均（単純平均）				
			改定前 賃金水準	2025要求		2025回答	
	組合数	人員		賃金水準	ベア分	賃金水準	ベア分
基幹労連	12	5,433	304,851	321,776	16,925	318,540	14,934
全電線	2	432	268,550	289,100	20,550	287,850	19,300

【35歳事務技術労働者】

業種別	集計組合		1 組合あたり平均（単純平均）				
			改定前 賃金水準	2025要求		2025回答	
	組合数	人員		賃金水準	ベア分	賃金水準	ベア分
その他	2	287	268,675	280,574	11,899	282,915	14,240
計	2	287	268,675	280,574	11,899	282,915	14,240

共闘連絡会議	集計組合		1 組合あたり平均（単純平均）				
			改定前 賃金水準	2025要求		2025回答	
	組合数	人員		賃金水準	ベア分	賃金水準	ベア分
インフラ・公益	2	287	268,675	280,574	11,899	282,915	14,240

構成組織	集計組合		1 組合あたり平均（単純平均）				
			改定前 賃金水準	2025要求		2025回答	
	組合数	人員		賃金水準	ベア分	賃金水準	ベア分
電力総連	2	287	268,675	280,574	11,899	282,915	14,240

【35歳限定なし】

業種別	集計組合		1 組合あたり平均（単純平均）				
			改定前 賃金水準	2025要求		2025回答	
	組合数	人員		賃金水準	ベア分	賃金水準	ベア分
製造業	214	76,768	275,023	291,940	16,917	285,604	10,581
交通運輸	2	17,918	320,240	332,240	12,000	331,840	11,600
計	216	94,686	275,442	292,313	16,871	286,032	10,591

共闘連絡会議	集計組合		1 組合あたり平均（単純平均）				
			改定前 賃金水準	2025要求		2025回答	
	組合数	人員		賃金水準	ベア分	賃金水準	ベア分
金属	214	76,768	275,023	291,940	16,917	285,604	10,581
交通・運輸	2	17,918	320,240	332,240	12,000	331,840	11,600

構成組織	集計組合		1 組合あたり平均（単純平均）				
			改定前 賃金水準	2025要求		2025回答	
	組合数	人員		賃金水準	ベア分	賃金水準	ベア分
J A M	214	76,768	275,023	291,940	16,917	285,604	10,581
J R 連合	2	17,918	320,240	332,240	12,000	331,840	11,600

【35歳計】

業種別	集計組合		1 組合あたり平均（単純平均）				
			改定前 賃金水準	2025要求		2025回答	
	組合数	人員		賃金水準	ベア分	賃金水準	ベア分
製造業	225	80,459	275,423	292,405	16,982	286,185	10,810
交通運輸	2	17,918	320,240	332,240	12,000	331,840	11,600
その他	5	2,461	323,470	336,930	13,460	338,340	14,870
計	～99	87	256,338	273,156	16,818	265,801	9,463
	100～299	80	273,801	290,440	16,640	283,731	10,056
	300～999	51	302,267	319,893	17,626	316,347	14,079
	1000～	14	329,070	344,703	15,633	342,156	13,086
		232	276,845	293,708	16,863	287,703	10,904

共闘連絡会議	集計組合		1 組合あたり平均（単純平均）				
			改定前 賃金水準	2025要求		2025回答	
	組合数	人員		賃金水準	ベア分	賃金水準	ベア分
金属	225	80,459	275,423	292,405	16,982	286,185	10,810
インフラ・公益	5	2,461	323,470	336,930	13,460	338,340	14,870
交通・運輸	2	17,918	320,240	332,240	12,000	331,840	11,600

構成組織	集計組合		1 組合あたり平均（単純平均）				
			改定前 賃金水準	2025要求		2025回答	
	組合数	人員		賃金水準	ベア分	賃金水準	ベア分
J A M	214	76,768	275,023	291,940	16,917	285,604	10,581
基幹労連	12	5,433	304,851	321,776	16,925	318,540	14,934
電力総連	2	287	268,675	280,574	11,899	282,915	14,240
JR連合	2	17,918	320,240	332,240	12,000	331,840	11,600
全電線	2	432	268,550	289,100	20,550	287,850	19,300

【30歳事務技術労働者】

業種別	集計組合		1 組合あたり平均（単純平均）				
			改定前 賃金水準	2025要求		2025回答	
	組合数	人員		賃金水準	ベア分	賃金水準	ベア分
製造業	1	68	255,600	268,600	13,000	263,300	7,700
金融・保険	8	4,236	327,548	339,692	12,144	335,553	8,005
その他	17	43,010	323,378	337,684	14,306	336,696	13,318
計	～99	10	308,895	322,525	13,630	319,419	10,524
	100～299	5	301,989	317,174	15,185	314,789	12,800
	300～999	1	355,641	364,741	9,100	362,641	7,000
	1000～	10	341,887	355,090	13,203	354,077	12,190
		26	322,054	335,645	13,590	333,521	11,467

共闘連絡会議	集計組合		1 組合あたり平均（単純平均）				
			改定前 賃金水準	2025要求		2025回答	
	組合数	人員		賃金水準	ベア分	賃金水準	ベア分
流通・サービス・金融	8	4,236	327,548	339,692	12,144	335,553	8,005
インフラ・公益	18	43,078	319,612	333,846	14,233	332,618	13,006

構成組織	集計組合		1 組合あたり平均（単純平均）				
			改定前 賃金水準	2025要求		2025回答	
	組合数	人員		賃金水準	ベア分	賃金水準	ベア分
電力総連	18	43,078	319,612	333,846	14,233	332,618	13,006
労済労連	8	4,236	327,548	339,692	12,144	335,553	8,005

【30歳限定なし】

業種別	集計組合		1 組合あたり平均（単純平均）				
			改定前 賃金水準	2025要求		2025回答	
	組合数	人員		賃金水準	ベア分	賃金水準	ベア分
製造業	213	67,661	248,725	264,784	16,060	259,083	10,358
計	213	67,661	248,725	264,784	16,060	259,083	10,358

共闘連絡会議	集計組合		1 組合あたり平均（単純平均）				
			改定前 賃金水準	2025要求		2025回答	
	組合数	人員		賃金水準	ベア分	賃金水準	ベア分
金属	213	67,661	248,725	264,784	16,060	259,083	10,358

構成組織	集計組合		1 組合あたり平均（単純平均）				
			改定前 賃金水準	2025要求		2025回答	
	組合数	人員		賃金水準	ベア分	賃金水準	ベア分
J A M	213	67,661	248,725	264,784	16,060	259,083	10,358

【30歳計】

業種別	集計組合		1 組合あたり平均（単純平均）				
			改定前 賃金水準	2025要求		2025回答	
	組合数	人員		賃金水準	ベア分	賃金水準	ベア分
製造業	214	67,729	248,757	264,802	16,045	259,103	10,346
金融・保険	8	4,236	327,548	339,692	12,144	335,553	8,005
その他	17	43,010	323,378	337,684	14,306	336,696	13,318
計	～99	99	242,067	258,200	16,133	251,554	9,487
	100～299	78	251,519	266,668	15,148	261,085	9,566
	300～999	40	271,049	287,942	16,893	284,489	13,441
	1000～	22	314,850	329,377	14,527	327,644	12,794
		239	256,702	272,493	15,791	267,181	10,479

共闘連絡会議	集計組合		1 組合あたり平均（単純平均）				
			改定前 賃金水準	2025要求		2025回答	
	組合数	人員		賃金水準	ベア分	賃金水準	ベア分
金属	213	67,661	248,725	264,784	16,060	259,083	10,358
流通・サービス・金融	8	4,236	327,548	339,692	12,144	335,553	8,005
インフラ・公益	18	43,078	319,612	333,846	14,233	332,618	13,006

構成組織	集計組合		1 組合あたり平均（単純平均）				
			改定前 賃金水準	2025要求		2025回答	
	組合数	人員		賃金水準	ベア分	賃金水準	ベア分
J A M	213	67,661	248,725	264,784	16,060	259,083	10,358
電力総連	18	43,078	319,612	333,846	14,233	332,618	13,006
労済労連	8	4,236	327,548	339,692	12,144	335,553	8,005

【その他事務技術労働者】

業種別	集計組合		1 組合あたり平均（単純平均）				
			改定前 賃金水準	2025要求		2025回答	
	組合数	人員		賃金水準	ベア分	賃金水準	ベア分
金融・保険	32	25,577	281,765	291,833	10,069	290,814	9,049
計	32	25,577	281,765	291,833	10,069	290,814	9,049

共闘連絡会議	集計組合		1 組合あたり平均（単純平均）				
			改定前 賃金水準	2025要求		2025回答	
	組合数	人員		賃金水準	ベア分	賃金水準	ベア分
流通・サービス・金融	32	25,577	281,765	291,833	10,069	290,814	9,049

構成組織	集計組合		1 組合あたり平均（単純平均）				
			改定前 賃金水準	2025要求		2025回答	
	組合数	人員		賃金水準	ベア分	賃金水準	ベア分
全労金	32	25,577	281,765	291,833	10,069	290,814	9,049

【その他限定なし】

業種別	集計組合		1 組合あたり平均（単純平均）				
			改定前 賃金水準	2025要求		2025回答	
	組合数	人員		賃金水準	ベア分	賃金水準	ベア分
製造業	73	193,058	321,828	338,616	16,788	335,114	12,509
交通・運輸	1	586	308,200		17,000	0	
計	74	193,644	321,644	338,616	16,791	335,114	12,516

共闘連絡会議	集計組合		1 組合あたり平均（単純平均）				
			改定前 賃金水準	2025要求		2025回答	
	組合数	人員		賃金水準	ベア分	賃金水準	ベア分
金属	73	193,058	321,828	338,616	16,788	335,114	12,509
交通・運輸	1	586	308,200		17,000		13,000

構成組織	集計組合		1 組合あたり平均（単純平均）				
			改定前 賃金水準	2025要求		2025回答	
	組合数	人員		賃金水準	ベア分	賃金水準	ベア分
電機連合	73	193,058	321,828	338,616	16,788	335,114	12,509
運輸労連	1	586	308,200		17,000		13,000

【その他計】

業種別	集計組合		1 組合あたり平均（単純平均）				
			改定前 賃金水準	2025要求		2025回答	
	組合数	人員		賃金水準	ベア分	賃金水準	ベア分
製造業	73	193,058	321,828	338,616	16,788	335,114	12,509
交通・運輸	1	586	308,200	0	17,000	0	13,000
金融・保険	32	25,577	281,765	291,833	10,069	290,814	9,049
計	～99	5	287,213	303,213	16,000	297,013	7,400
	100～299	18	300,742	316,298	15,556	312,591	10,337
	300～999	44	293,701	306,241	12,970	303,960	10,663
	1000～	39	334,509	350,765	16,256	348,393	13,423
		106	219,221	309,605	324,358	14,761	321,613

共闘連絡会議	集計組合		1 組合あたり平均（単純平均）				
			改定前 賃金水準	2025要求		2025回答	
	組合数	人員		賃金水準	ベア分	賃金水準	ベア分
金属	73	193,058	321,828	338,616	16,788	335,114	12,509
流通・サービス・金融	32	25,577	281,765	291,833	10,069	290,814	9,049
交通・運輸	1	586	308,200		17,000		13,000

構成組織	集計組合		1 組合あたり平均（単純平均）				
			改定前 賃金水準	2025要求		2025回答	
	組合数	人員		賃金水準	ベア分	賃金水準	ベア分
電機連合	73	193,058	321,828	338,616	16,788	335,114	12,509
運輸労連	1	586	308,200		17,000		13,000
全労金	32	25,577	281,765	291,833	10,069	290,814	9,049

【35歳生産労働者】

業種別	集計組合		1 組合あたり平均（単純平均）			
	組合数	人員	一歳前 賃金水準	2025要求		2025回答
製造業	36	43,053	295,140	賃金水準	賃上分	賃金水準 賃上分
計	36	43,053	295,140	307,560	12,419	305,719 10,578

共闘連絡会議	集計組合		1 組合あたり平均（単純平均）			
	組合数	人員	一歳前 賃金水準	2025要求		2025回答
化学・食品・製造等	36	43,053	295,140	賃金水準	賃上分	賃金水準 賃上分
				307,560	12,419	305,719 10,578

構成組織	集計組合		1 組合あたり平均（単純平均）			
	組合数	人員	一歳前 賃金水準	2025要求		2025回答
ゴム連合	36	43,053	295,140	賃金水準	賃上分	賃金水準 賃上分
				307,560	12,419	305,719 10,578

【35歳限定なし】

業種別	集計組合		1 組合あたり平均（単純平均）			
	組合数	人員	一歳前 賃金水準	2025要求		2025回答
製造業	148	54,420	269,720	賃金水準	賃上分	賃金水準 賃上分
計	148	54,420	269,720	293,475	23,754	287,732 18,012

共闘連絡会議	集計組合		1 組合あたり平均（単純平均）			
	組合数	人員	一歳前 賃金水準	2025要求		2025回答
金属	148	54,420	269,720	賃金水準	賃上分	賃金水準 賃上分
				293,475	23,754	287,732 18,012

構成組織	集計組合		1 組合あたり平均（単純平均）			
	組合数	人員	一歳前 賃金水準	2025要求		2025回答
JAM	148	54,420	269,720	賃金水準	賃上分	賃金水準 賃上分
				293,475	23,754	287,732 18,012

【35歳計】

業種別	集計組合		1 組合あたり平均（単純平均）			
	組合数	人員	一歳前 賃金水準	2025要求		2025回答
製造業	184	97,473	274,694	賃金水準	賃上分	賃金水準 賃上分
計	～99	71	251,862	272,946	21,084	267,176 15,314
	100～299	57	276,110	297,628	21,518	291,492 15,382
	300～999	38	21,555	318,789	23,985	315,196 20,392
	1000～	18	62,514	336,026	18,212	334,904 17,090
	184	97,473	274,694	296,230	21,536	291,251 16,557

共闘連絡会議	集計組合		1 組合あたり平均（単純平均）			
	組合数	人員	一歳前 賃金水準	2025要求		2025回答
金属	148	54,420	269,720	賃金水準	賃上分	賃金水準 賃上分
化学・食品・製造等	36	43,053	295,140	307,560	12,419	305,719 10,578

構成組織	集計組合		1 組合あたり平均（単純平均）			
	組合数	人員	一歳前 賃金水準	2025要求		2025回答
JAM	148	54,420	269,720	賃金水準	賃上分	賃金水準 賃上分
ゴム連合	36	43,053	295,140	307,560	12,419	305,719 10,578

【30歳事務技術労働者】

業種別	集計組合		1 組合あたり平均（単純平均）			
	組合数	人員	一歳前 賃金水準	2025要求		2025回答
その他	1	81	293,000	賃金水準	賃上分	賃金水準 賃上分
計	1	81	293,000	310,100	17,100	310,100 17,100

共闘連絡会議	集計組合		1 組合あたり平均（単純平均）			
	組合数	人員	一歳前 賃金水準	2025要求		2025回答
インフラ・公益	1	81	293,000	賃金水準	賃上分	賃金水準 賃上分
				310,100	17,100	310,100 17,100

構成組織	集計組合		1 組合あたり平均（単純平均）			
	組合数	人員	一歳前 賃金水準	2025要求		2025回答
電力総連	1	81	293,000	賃金水準	賃上分	賃金水準 賃上分
				310,100	17,100	310,100 17,100

業種別	集計組合		1 組合あたり平均（単純平均）				
			一歳前 賃金水準	2025要求		2025回答	
	組合数	人員		賃金水準	賃上分	賃金水準	賃上分
製造業	146	44,364	242,935	265,759	22,823	260,529	17,594
計	146	44,364	242,935	265,759	22,823	260,529	17,594

共闘連絡会議	集計組合		1 組合あたり平均（単純平均）				
			一歳前 賃金水準	2025要求		2025回答	
	組合数	人員		賃金水準	賃上分	賃金水準	賃上分
金属	146	44,364	242,935	265,759	22,823	260,529	17,594

構成組織	集計組合		1 組合あたり平均（単純平均）				
			一歳前 賃金水準	2025要求		2025回答	
	組合数	人員		賃金水準	賃上分	賃金水準	賃上分
J A M	146	44,364	242,935	265,759	22,823	260,529	17,594

【30歳計】

業種別	集計組合		1 組合あたり平均（単純平均）				
			一歳前 賃金水準	2025要求		2025回答	
	組合数	人員		賃金水準	賃上分	賃金水準	賃上分
製造業	146	44,364	242,935	265,759	22,823	260,529	17,594
その他	1	81	293,000	310,100	17,100	310,100	17,100
計	～99	69	230,367	251,717	21,350	246,537	16,169
	100～299	41	243,496	267,339	23,843	260,544	17,048
	300～999	29	262,598	287,131	24,533	283,459	20,861
	1000～	8	283,442	306,839	23,397	304,214	20,772
	147	44,445	243,276	266,060	22,785	260,866	17,590

共闘連絡会議	集計組合		1 組合あたり平均（単純平均）				
			一歳前 賃金水準	2025要求		2025回答	
	組合数	人員		賃金水準	賃上分	賃金水準	賃上分
金属	146	44,364	242,935	265,759	22,823	260,529	17,594
インフラ・公益	1	81	293,000	310,100	17,100	310,100	17,100

構成組織	集計組合		1 組合あたり平均（単純平均）				
			一歳前 賃金水準	2025要求		2025回答	
	組合数	人員		賃金水準	賃上分	賃金水準	賃上分
J A M	146	44,364	242,935	265,759	22,823	260,529	17,594
電力総連	1	81	293,000	310,100	17,100	310,100	17,100

【35歳生産労働者】

業種別	集計組合		1 組合あたり平均（単純平均）		
			改定前賃金水準	2025要求賃金水準	2025回答賃金水準
	組合数	人員			
製造業	129	286,125	309,941	328,697	326,332

共闘連絡会議	集計組合		1 組合あたり平均（単純平均）		
			改定前賃金水準	2025要求賃金水準	2025回答賃金水準
	組合数	人員			
金属	129	286,125	309,941	328,697	326,332

構成組織	集計組合		1 組合あたり平均（単純平均）		
			改定前賃金水準	2025要求賃金水準	2025回答賃金水準
	組合数	人員			
自動車総連	129	286,125	309,941	328,697	326,332

【35歳計】

業種別	集計組合		1 組合あたり平均（単純平均）		
			改定前賃金水準	2025要求賃金水準	2025回答賃金水準
	組合数	人員			
製造業	129	286,125	309,941	328,697	326,332
計	～99	9	296,148	316,926	314,337
	100～299	33	295,208	312,873	310,133
	300～999	43	308,518	327,289	322,899
	1000～	44	325,202	344,349	344,290
		129	309,941	328,697	326,332

共闘連絡会議	集計組合		1 組合あたり平均（単純平均）		
			改定前賃金水準	2025要求賃金水準	2025回答賃金水準
	組合数	人員			
金属	129	286,125	309,941	328,697	326,332

構成組織	集計組合		1 組合あたり平均（単純平均）		
			改定前賃金水準	2025要求賃金水準	2025回答賃金水準
	組合数	人員			
自動車総連	129	286,125	309,941	328,697	326,332

2025春季生活闘争 第7回回答集計 有期・短時間・契約等労働者の賃上げ

※ 定年後に有期・短時間・契約等の雇用形態で再雇用されている方を除く

2025/7/3

【時給】

要求集計				回答・妥結集計				組合員1人あたり平均(加重平均)				1組合あたり平均(単純平均)					
組合数	職種数	人員	組合数	職種数	人員	要求ベース		平均時給	引上幅	回答・妥結		平均時給	引上幅	要求ベース		平均時給	引上幅
2025回答 合計			496	515	1,008,148	384	861,305	1,233.61	80.31	1,219.70	66.98	1,233.66	79.44	1,213.28	59.65	59.65	
2024回答(7/2公表)			500	523	1,009,613	386	402,885,369	1,092.31	1,166.15	73.62	1,155.02	62.70	1,094.22	1,166.35	71.06	1,148.92	53.78
要求集計職種				回答・妥結集計職種				組合員1人あたり平均(加重平均)				1職種あたり平均(単純平均)					
職種	人員	職種数	人員	職種数	人員	要求ベース		平均時給	引上幅	回答・妥結		平均時給	引上幅	要求ベース		平均時給	引上幅
生産業務	13	1,365	8	349	1,276.81	1,354.38	106.45	1,338.95	62.14	1,224.00	1,302.88	80.00	1,289.38	65.38	65.38		
一般事務	15	749	5	22	1,284.18	1,220.02	62.38	1,359.59	75.41	1,207.00	1,306.13	90.95	1,276.40	69.40	69.40		
販売・サービス	326	780,498	277	684,251	1,141.48	1,223.07	80.76	1,210.33	68.85	1,124.57	1,203.19	78.18	1,162.16	57.58	57.58		
運転・運送																	
その他	161	225,536	102	176,683	1,195.85	1,274.24	78.30	1,255.72	59.73	1,224.35	1,305.26	81.27	1,288.74	64.37	64.37		
要求集計組合				回答・妥結集計組合				組合員1人あたり平均(加重平均)				1組合あたり平均(単純平均)					
組合数	人員	組合数	人員	組合数	人員	要求ベース		平均時給	引上幅	回答・妥結		平均時給	引上幅	要求ベース		平均時給	引上幅
金属			55	11,350	37	8,488	1,226.29	1,301.62	80.33	1,285.83	59.51	1,170.33	1,251.14	84.38	1,226.83	56.52	
化学・食品・製造業			425	936,146	334	847,189	1,151.12	1,232.04	80.91	1,218.05	66.90	1,149.83	1,229.94	78.85	1,280.29	59.44	
流通・サービス・金融			2	54,852	1	1	1,100.00	1,121.00	70.00	1,180.00	80.00	1,100.00	1,121.00	60.27	1,180.00	80.00	
交通・運輸																	
その他			14	5,800	12	5,627	1,278.23	1,368.32	90.11	1,367.98	89.76	1,205.83	1,287.00	81.12	1,280.75	74.87	

【月給】

要求集計				組合員1人あたり平均(加重平均)				1組合あたり平均(単純平均)																						
組合数	職種数	人員	組合数	回答・妥結集計		要求		要求ベース		要求																				
				職種数	人員	計	定昇相当分	引上幅	引上率(参考)	計	定昇相当分	引上幅	引上率(参考)																	
2025回答 計	196	240	47,306	127	25,167	230,019	2,910	10,319	5.78	10,004	2,775	7,985	4.35	229,619	13,444	3,015	10,080	5.86	9,914	2,950	7,906	4.32								
2024回答(7/3公表)	219	264	36,791	146	170	27,845	13,924	2,837	11,500	6.38	10,869	2,758	9,175	4.98	216,088	12,839	2,886	9,531	5.94	9,137	2,848	7,484	4.23							
												1職種あたり平均(単純平均)																		
職種別	要求集計職種		回答・妥結集計職種		要求		回答・妥結		要求ベース		要求		要求ベース		要求		要求ベース		要求		回答・妥結									
	職種数	人員	職種数	人員	計	定昇相当分	引上幅	引上率(参考)	計	定昇相当分	引上幅	引上率(参考)	計	定昇相当分	引上幅	引上率(参考)	計	定昇相当分	引上幅	引上率(参考)										
生産業務	15	2,294	3	312	207,945	14,546	70	13,373	7.00	13,838	4,707	11,846	6.85	232,276	15,900	2,150	13,103	6.85	15,567	4,850	12,333	6.70								
	12	338		4	85	232,580	15,620	12,825	6.72	14,561	4,768	11,588	6.26	228,332	15,900	2,150	13,202	6.82	13,425	4,850	11,000	5.88								
	153	23,736		122	21,478	232,244	13,395	2,833	10,192	5.77	10,224	2,676	7,922	4.40	228,861	13,320	2,957	9,675	5.96	9,465	2,788	7,344	4.14							
	2	45																												
運転・運送	2	45																												
その他	58	20,893		27	3,292	217,524	12,709	4,083	10,977	5.84	8,093	3,699	7,743	3.72	232,938	13,609	3,627	11,257	5.84	10,793	3,455	9,759	4.63							
												1組合あたり平均(単純平均)																		
共同連合会議	要求集計組合		回答・妥結集計組合		要求		回答・妥結		要求ベース		要求		要求ベース		要求		要求ベース		要求		回答・妥結									
	組合数	人員	組合数	人員	計	定昇相当分	引上幅	引上率(参考)	計	定昇相当分	引上幅	引上率(参考)	計	定昇相当分	引上幅	引上率(参考)	計	定昇相当分	引上幅	引上率(参考)										
金属	35	4,723	15	2,154	199,271	11,043	945	13,038	5.54	6,823	4,434	11,533	3.42	216,559	13,344	2,782	12,894	6.16	10,632	4,482	11,396	4.91								
	140	40,622		22,936	13,515	2,938	10,256	5.80	10,259	4,750	7,893	4.42	232,002	13,515	3,032	9,808	5.83	9,778	2,827	7,498	4.21									
	18	1,914		40	218,428	14,000	3,830	10,170	6.41	13,850	3,830	10,000	6.33	218,428	14,000	3,830	10,170	6.41	13,850	3,830	10,000	6.33								
交通・運輸																														
その他	3	47	2	37	206,027	8,224	2,846	5,378	3.99	8,224	2,846	5,378	3.99	215,023	9,400	2,650	6,750	4.37	9,400	2,650	6,750	4.37								

A：基幹的労働者の定義を定めている場合の基幹的労働者の最低賃金

(1) 企業内最低賃金（月額）

要求組合限定									
業種別	闘争前協約あり					闘争前協約なし			
	闘争前水準	要求状況		回答・妥結状況		要求状況		回答・妥結状況	
		要求組合数	要求額	回答・妥結組合数	回答額	要求組合数	要求額	回答・妥結組合数	回答額
製造業	182,194	298	196,039	242	195,253	7	186,672		
金融・保険	156,640	3	174,373	3	163,640				
その他	197,000	1							
計	181,982	302	195,809	245	194,865	7	186,672		

構成組織	闘争前協約あり					闘争前協約なし				
	闘争前水準	要求状況		回答・妥結状況		要求状況		回答・妥結状況		
		要求組合数	要求額	回答・妥結組合数	回答額	要求組合数	要求額	回答・妥結組合数	回答額	
電機連合	183,035	88	198,912	88	195,738					
J A M	179,494	109	191,624	70	191,051	5	186,672			
基幹労連	185,195	62	199,259	50	199,079	2				
電力総連	190,750	2	200,000	1	200,000					
フード連合	170,000	1	188,000							
全電線	185,435	33	202,916	31	198,734					
セラミックス連合	170,060	5	177,580	3	179,300					
労済労連	156,640	3	174,373	3	163,640					

(2) 企業内最低賃金（時間額）

要求組合限定									
業種別	闘争前協約あり					闘争前協約なし			
	闘争前水準	要求状況		回答・妥結状況		要求状況		回答・妥結状況	
		要求組合数	要求額	回答・妥結組合数	回答額	要求組合数	要求額	回答・妥結組合数	回答額
製造業	1,089	70	1,167	34	1,165	5	1,192		
金融・保険	1,111	7	1,243	6	1,169				
その他	1,244	1							
計	1,093	78	1,172	40	1,166	5	1,192		

構成組織	闘争前協約あり					闘争前協約なし			
	闘争前水準	要求状況		回答・妥結状況		要求状況		回答・妥結状況	
		要求組合数	要求額	回答・妥結組合数	回答額	要求組合数	要求額	回答・妥結組合数	回答額
J A M	1,089	69	1,168	34	1,165	5	1,192		
電力総連	1,244	1							
フード連合		1	1,100						
労済労連	1,111	7	1,243	6	1,169				

B：A以外の労働者の最低賃金

(1) 企業内最低賃金（月額）

要求組合限定									
業種別	闘争前協約あり					闘争前協約なし			
	闘争前水準	要求状況		回答・妥結状況		要求状況		回答・妥結状況	
		要求組合数	要求額	回答・妥結組合数	回答額	要求組合数	要求額	回答・妥結組合数	回答額
製造業	175,509	510	187,309	455	185,830	19	189,482	18	181,388
商業流通	187,212	103	200,398	102	196,951	24	197,608	24	195,208
金融・保険	165,000	3	174,373	3	172,000				
その他	187,447	28	203,168	26	199,930	11	203,088	11	196,675
計	177,880	644	190,058	586	188,321	54	195,865	53	190,819

構成組織	闘争前協約あり					闘争前協約なし			
	闘争前水準	要求状況		回答・妥結状況		要求状況		回答・妥結状況	
		要求組合数	要求額	回答・妥結組合数	回答額	要求組合数	要求額	回答・妥結組合数	回答額
U Aゼンセン	186,422	144	200,002	141	196,480	38	198,549	38	194,887
自動車総連	175,530	477	187,414	427	185,919	16	189,491	15	180,513
J A M	173,182	20	183,054	15	183,264				
労済労連	165,000	3	174,373	3	172,000				

(2) 企業内最低賃金（時間額）

要求組合限定									
業種別	闘争前協約あり					闘争前協約なし			
	闘争前水準	要求状況		回答・妥結状況		要求状況		回答・妥結状況	
		要求組合数	要求額	回答・妥結組合数	回答額	要求組合数	要求額	回答・妥結組合数	回答額
製造業	1,087	89	1,155	56	1,143	2	1,164		
商業流通	1,023	53	1,092	49	1,067	11	1,088	11	1,052
金融・保険	1,121	21	1,200	19	1,180				
その他	1,112	8	1,163	8	1,159	1	1,225	1	1,225
計	1,070	171	1,141	132	1,121	14	1,108	12	1,066

構成組織	闘争前協約あり					闘争前協約なし			
	闘争前水準	要求状況		回答・妥結状況		要求状況		回答・妥結状況	
		要求組合数	要求額	回答・妥結組合数	回答額	要求組合数	要求額	回答・妥結組合数	回答額
U Aゼンセン	1,035	61	1,101	57	1,080	12	1,099	12	1,066
自動車総連	1,153	16	1,187	7	1,142				
J A M	1,083	67	1,151	45	1,145	2	1,164		
フード連合		1	960						
セラミックス連合	1,062	5	1,138	4	1,114				
全労金	1,118	14	1,181	14	1,180				
労済労連	1,128	7	1,239	5	1,179				

【額集計】

業種別	集計組合		組合員1人あたり平均(加重平均)			1組合あたり平均(単純平均)		
			2025要求	2025回答	2024実績	2025要求	2025回答	2024実績
	組合数	人員	金額	金額	金額	金額	金額	金額
製造業	738	501156	1788375	1739443	1695387	1509973	1349995	1299304
商業流通	98	107403	1298903	1136359	1102258	1210418	1039166	1003855
交通運輸	60	12540	1068536	907781	872202	1161888	796762	731985
サービス・ホテル	1	465	854000	854000		854000	854000	
情報・出版	17	121878	1774511	1783557	1741112	1598364	1554200	1478339
その他	154	109298	1751267	1689580	1571527	1455534	1350233	1293846
計	1068	852740	1690076	1650685	1638723	1445238	1293213	1251707

構成組織	集計組合		組合員1人あたり平均(加重平均)			1組合あたり平均(単純平均)		
			2025要求	2025回答	2024実績	2025要求	2025回答	2024実績
	組合数	人員	金額	金額	金額	金額	金額	金額
U Aゼンセン	161	142606	1382622	1250428	1276500	1293517	1163865	1149476
自動車総連	121	55526	837140	1551598	1652497	1067000	1034310	1020606
電機連合	58	147353	1950595	1865214	1761654	1626311	1610706	1548057
J A M	296	135016	1771743	1716293	1658957	1473819	1338228	1319473
電力総連	150	105925	1800293	1735045	1632328	1536446	1432965	1366853
情報労連	6	115700	1774102	1786223	1749596	1686948	1629681	1270612
運輸労連	31	3577	1272133	1052323	968380	1208214	708566	646051
J E C連合	65	29295	1783773	1922677	1629860	1652778	1592262	1466677
私鉄総連	2	120		667100			734200	
フード連合	39	16384	1662337	1635797	1383797	1522780	1452982	1348537
ゴム連合	33	41952	1680990	1681185	1645129	1372613	1337124	1318238
交通労連	20	7825	964049	796447	752853	1016765	758174	729391
紙パ連合	40	20088	1501412	1427160	1384210	1354228	1219001	1136132
全電線	32	25893		1690293	1574556		1347859	1272663
印刷労連	1		900000	820000	790000	900000	820000	790000
セラミックス連合	11	4949	1973246	1916383	1861222	1507189	1521897	1500321
メディア労連	2	488	868705	868705	1339320	1010000	1010000	1253000

※2024実績は昨年同時期実績。ただし、2024実績と2025回答は集計対象組合が異なる。

【月数集計】

業種別	集計組合		組合員1人あたり平均（加重平均）			1組合あたり平均（単純平均）		
			2025要求	2025回答	2024実績	2025要求	2025回答	2024実績
	組合数	人員	月数	月数	月数	月数	月数	月数
製造業	1701	1289452	6	5	5	5	5	5
商業流通	124	147403	4	4	4	4	4	4
交通運輸	221	162736	5	4	4	5	4	4
サービス・ホテル	23	224442	5	4	4	5	4	3
情報・出版	26	68017	6	6	5	5	5	5
金融・保険	23	11128	4	4	4	5	5	5
その他	178	112922	5	5	5	5	4	4
計	2296	2016100	5	5	5	5	5	5

構成組織	集計組合		組合員1人あたり平均（加重平均）			1組合あたり平均（単純平均）		
			2025要求	2025回答	2024実績	2025要求	2025回答	2024実績
	組合数	人員	月数	月数	月数	月数	月数	月数
U Aゼンセン	188	205350	5	4	4	4	4	4
自動車総連	868	709451	6	6	6	5	5	5
電機連合	62	154376	6	5	5	5	5	5
J A M	413	168933	5	5	5	5	5	5
基幹労連	101	72598	6	6	6	6	5	5
J P労組	4	217050	5	4	4	5	4	4
電力総連	162	108336	5	5	5	5	5	5
情報労連	22	60832	5	7	5	5	5	4
運輸労連	6	30346	5	3	3	4	3	4
J E C連合	68	37322	6	6	5	5	5	5
私鉄総連	159	82725	5	5	5	5	4	3
フード連合	40	14514	5	5	4	5	5	5
J R連合	13	28227	6	5	5	5	4	4
航空連合	21	18010	6	4	4	5	4	4
ゴム連合	33	41952	5	5	5	5	4	5
交通労連	23	4361	4	4	4	5	4	4
サービス連合	13	7026	4	4	4	4	4	3
紙パ連合	19	9219	5	5	5	5	5	5
全電線	33	25900	5	5	5	5	4	4
全国ガス	5	1002	5	5	5	5	5	5
印刷労連	2	268	5	4	4	4	4	3
セラミックス連合	13	6409	5	5	5	5	5	5
J R総連	1		7	5	5	7	5	5
メディア労連	6	488	6	6	6	6	6	6
全労金	14	6739	5	5	5	5	5	5
労済労連	7	4216	4	4	4	5	5	4

※2024実績は昨年同時期実績。ただし、2024実績と2025回答は集計対象組合が異なる。

2025 春季生活闘争 第7回回答集計 夏季一時金(夏季分)

【額集計】

業種別	集計組合		組合員1人あたり平均(加重平均)			1組合あたり平均(単純平均)		
			2025要求	2025回答	2024実績	2025要求	2025回答	2024実績
	組合数	人員	金額	金額	金額	金額	金額	金額
製造業	1034	537232	893401	843851	809953	731051	651427	622445
商業流通	81	63430	600121	525742	510256	555002	472227	477243
交通運輸	200	106536	686691	473443	468253	618944	349163	314997
サービス・ホテル	1	465	427000	427000		427000	427000	
情報・出版	15	7748	861211	823799	762321	768452	727048	768079
その他	164	106825	876453	856398	804733	727210	679137	675499
計	1495	822236	833111	772523	742745	708452	604930	580455

構成組織	集計組合		組合員1人あたり平均(加重平均)			1組合あたり平均(単純平均)		
			2025要求	2025回答	2024実績	2025要求	2025回答	2024実績
	組合数	人員	金額	金額	金額	金額	金額	金額
U Aゼンセン	160	158744	696937	756549	616442	626540	598667	577910
自動車総連	119	27706	418570	578915	554203	533500	492201	473039
電機連合	19	34317	997146	689076	725280	681404	611351	670955
J A M	528	187588	858229	822860	793177	713963	642191	624927
基幹労連	101	72598	1043692	1000583	908832	820694	742368	673702
電力総連	157	108176	895436	874493	821008	765353	723693	697628
情報労連	9	1849	653172	567239	732861	680651	642497	686395
運輸労連	176	100712	687362	475716	466859	615916	333002	299014
J E C連合	62	28199	907806	863308	834434	824646	759002	731339
フード連合	23	6972	789663	761101	730585	674264	620499	608816
ゴム連合	35	42363	837295	838809	820234	678221	659353	644887
交通労連	18	4431		372180	395988		373153	384972
紙パ連合	47	21101	744320	707933	685670	675398	594218	554031
印刷労連	11	14416	745530	762329	709252	571098	546550	525046
セラミックス連合	28	12576	931617	944706	910999	695917	723402	644368
メディア労連	2	488	434352	434352	669660	505000	505000	626500

※2024実績は昨年同時期実績。ただし、2024実績と2025回答は集計対象組合が異なる。

【月数集計】

業種別	集計組合		組員1人あたり平均（加重平均）			1組合あたり平均（単純平均）		
			2025要求	2025回答	2024実績	2025要求	2025回答	2024実績
	組合数	人員	月数	月数	月数	月数	月数	月数
製造業	1936	1151750	3	3	3	3	2	2
商業流通	114	107732	2	2	2	2	2	2
交通運輸	111	107171	3	2	2	3	2	2
サービス・ホテル	42	231260	2	2	2	2	2	2
情報・出版	25	11455	3	3	3	3	3	3
金融・保険	21	10955	2	2	2	2	2	2
その他	181	110944	3	2	2	2	2	2
計	2430	1731267	3	3	3	2	2	2

構成組織	集計組合		組員1人あたり平均（加重平均）			1組合あたり平均（単純平均）		
			2025要求	2025回答	2024実績	2025要求	2025回答	2024実績
	組合数	人員	月数	月数	月数	月数	月数	月数
U Aゼンセン	188	199417	2	2	2	2	2	2
自動車総連	837	606728	3	3	3	3	2	2
電機連合	19	34317	3	2	2	2	2	2
J A M	722	231187	3	2	3	2	2	2
基幹労連	101	72598	3	3	3	3	3	2
J P労組	4	217050		2	2		2	2
電力総連	169	111301	3	3	2	3	2	2
情報労連	21	4672	3	3	3	3	3	2
運輸労連	24	31140	3	2	2	2	1	2
J E C連合	61	27679	3	3	3	3	2	2
私鉄総連	6	556		1	1		1	1
フード連合	27	7644	3	2	3	2	2	2
J R連合	45	40947	3	3	3	3	2	2
航空連合	26	22954	2	2	2	2	2	2
ゴム連合	35	42363	3	3	3	2	2	2
交通労連	19	2542		2	2		2	2
サービス連合	23	11592	2	2	2	2	2	1
紙パ連合	26	9720	3	3	2	3	2	2
印刷労連	11	14416	3	2	2	2	2	2
セラミックス連合	32	14111	3	3	3	2	2	2
J R総連	7	16890	3	2	2	3	3	2
メディア労連	6	488	3	3	3	3	3	3
全労金	14	6739	2	2	2	2	2	2
労済労連	7	4216	2	2	2	2	2	2

※2024実績は昨年同時期実績。ただし、2024実績と2025回答は集計対象組合が異なる。

【金額】

業種別	集計組合		組合員1人あたり平均(加重平均)			1組合あたり平均(単純平均)		
			2025要求	2025回答	2024実績	2025要求	2025回答	2024実績
	組合数	人員	金額	金額	金額	金額	金額	金額
商業流通	25	81,133	169,001	144,638	102,222	208,359	138,799	120,571
その他	13	8,432	32,995	29,474	44,449	181,703	166,125	184,341
合計	38	89,565	155,844	133,796	97,125	198,666	148,148	138,993

職種別	集計組合		組合員1人あたり平均(加重平均)			1組合あたり平均(単純平均)		
			2025要求	2025回答	2024実績	2025要求	2025回答	2024実績
	組合数	人員	金額	金額	金額	金額	金額	金額
販売・サービス	38	89,565	155,844	133,796	97,125	198,666	148,148	138,993

※2024実績は昨年同時期実績。ただし、2024実績と2025回答は集計対象組合が異なる。

【月数集計】

業種別	集計組合		組合員1人あたり平均(加重平均)			1組合あたり平均(単純平均)		
			2025要求	2025回答	2024実績	2025要求	2025回答	2024実績
	組合数	人員	月数	月数	月数	月数	月数	月数
商業流通	27	60,408	1.96	1.53	1.13	1.72	1.06	1.07
その他	8	808	1.79	1.70	1.97	1.92	1.47	1.88
合計	35	61,216	1.96	1.53	1.15	1.77	1.15	1.25

職種別	集計組合		組合員1人あたり平均(加重平均)			1組合あたり平均(単純平均)		
			2025要求	2025回答	2024実績	2025要求	2025回答	2024実績
	組合数	人員	月数	月数	月数	月数	月数	月数
販売・サービス	35	61,216	1.96	1.53	1.15	1.77	1.15	1.25

※2024実績は昨年同時期実績。ただし、2024実績と2025回答は集計対象組合が異なる。

【金額】

業種別	集計組合		組合員1人あたり平均(加重平均)			1組合あたり平均(単純平均)		
			2025要求	2025回答	2024実績	2025要求	2025回答	2024実績
	組合数	人員	金額	金額	金額	金額	金額	金額
商業流通	35	82,881	78,582	66,679	65,630	121,208	84,747	61,740
その他	13	4,464	26,636	25,414	131,952	68,336	59,818	95,840
合計	48	87,345	75,882	64,570	66,258	105,733	77,996	68,039

職種別	集計組合		組合員1人あたり平均(加重平均)			1組合あたり平均(単純平均)		
			2025要求	2025回答	2024実績	2025要求	2025回答	2024実績
	組合数	人員	金額	金額	金額	金額	金額	金額
販売・サービス	48	87,345	75,882	64,570	66,258	105,733	77,996	68,039

※2024実績は昨年同時期実績。ただし、2024実績と2025回答は集計対象組合が異なる。

【月数集計】

業種別	集計組合		組合員1人あたり平均(加重平均)			1組合あたり平均(単純平均)		
			2025要求	2025回答	2024実績	2025要求	2025回答	2024実績
	組合数	人員	月数	月数	月数	月数	月数	月数
商業流通	28	50,705	0.83	0.70	0.46	0.91	0.67	0.54
その他	5	3,728	0.26	0.28	0.30	0.47	0.45	1.13
合計	33	54,433	0.79	0.67	0.45	0.85	0.64	0.57

職種別	集計組合		組合員1人あたり平均(加重平均)			1組合あたり平均(単純平均)		
			2025要求	2025回答	2024実績	2025要求	2025回答	2024実績
	組合数	人員	月数	月数	月数	月数	月数	月数
販売・サービス	33	54,433	0.79	0.67	0.45	0.85	0.64	0.57

※2024実績は昨年同時期実績。ただし、2024実績と2025回答は集計対象組合が異なる。

2025春季生活闘争 第7回回答集計 有期・短時間・契約等夏季一時金(年間)【契約社員】

2025/7/3

【金額】

業種別	集計組合		組合員1人あたり平均(加重平均)			1組合あたり平均(単純平均)		
			2025要求	2025回答	2024実績	2025要求	2025回答	2024実績
	組合数	人員	金額	金額	金額	金額	金額	金額
商業流通	11	1,797	456,533	392,757	230,017	579,432	424,867	492,308
その他	4	1,005	659,307	429,648	377,170	575,853	470,200	424,823
合計	15	2,802	529,262	405,989	239,492	578,477	436,956	426,004

職種別	集計組合		組合員1人あたり平均(加重平均)			1組合あたり平均(単純平均)		
			2025要求	2025回答	2024実績	2025要求	2025回答	2024実績
	組合数	人員	金額	金額	金額	金額	金額	金額
販売・サービス	15	2,802	529,262	405,989	275,870	578,477	436,956	471,543

※2024実績は昨年同時期実績。ただし、2024実績と2025回答は集計対象組合が異なる。

【月数集計】

業種別	集計組合		組合員1人あたり平均(加重平均)			1組合あたり平均(単純平均)		
			2025要求	2025回答	2024実績	2025要求	2025回答	2024実績
	組合数	人員	月数	月数	月数	月数	月数	月数
商業流通	10	988	2.87	2.34	1.85	3.11	2.18	2.06
サービス・ホテル	6	660	3.43	2.95	3.25	2.87	2.62	2.90
金融・保険	19	2,173	2.85	2.86	2.85	2.93	2.94	2.87
その他	3	980	2.94	1.91	1.68	3.10	2.43	2.07
合計	38	4,801	2.95	2.57	2.38	2.96	2.76	2.67

職種別	集計組合		組合員1人あたり平均(加重平均)			1組合あたり平均(単純平均)		
			2025要求	2025回答	2024実績	2025要求	2025回答	2024実績
	組合数	人員	月数	月数	月数	月数	月数	月数
一般事務	5	355	3.87	3.87	3.87	3.88	3.86	3.58
販売・サービス	33	4,446	2.88	2.47	2.25	2.88	2.66	2.60

※2024実績は昨年同時期実績。ただし、2024実績と2025回答は集計対象組合が異なる。

2025春季生活闘争 第7回回答集計 有期・短時間・契約等夏季一時金(夏季)【契約社員】

2025/7/3

【金額】

業種別	集計組合		組合員1人あたり平均(加重平均)			1組合あたり平均(単純平均)		
			2025要求	2025回答	2024実績	2025要求	2025回答	2024実績
	組合数	人員	金額	金額	金額	金額	金額	金額
商業流通	25	7,169	337,462	309,466	232,991	307,111	234,933	270,532
その他	10	1,303	319,939	229,790	259,145	265,825	210,051	261,609
合計	35	8,472	334,662	297,211	233,649	294,600	227,824	268,549

職種別	集計組合		組合員1人あたり平均(加重平均)			1組合あたり平均(単純平均)		
			2025要求	2025回答	2024実績	2025要求	2025回答	2024実績
	組合数	人員	金額	金額	金額	金額	金額	金額
販売・サービス	35	8,472	334,662	297,211	233,649	294,600	227,824	268,549

※2024実績は昨年同時期実績。ただし、2024実績と2025回答は集計対象組合が異なる。

【月数集計】

業種別	集計組合		組合員1人あたり平均(加重平均)			1組合あたり平均(単純平均)		
			2025要求	2025回答	2024実績	2025要求	2025回答	2024実績
	組合数	人員	月数	月数	月数	月数	月数	月数
商業流通	27	7,517	1.55	1.44	0.96	1.59	1.22	0.95
交通運輸	1	100	1.50	1.20	1.50	1.50	1.20	1.50
サービス・ホテル	8	960	1.79	1.62	1.53	1.66	1.53	1.47
金融・保険	19	2,173	1.43	1.43	1.41	1.46	1.47	1.42
その他	8	1,270	1.44	1.04	1.60	1.41	1.21	1.60
合計	63	12,020	1.54	1.41	1.19	1.52	1.37	1.34

職種別	集計組合		組合員1人あたり平均(加重平均)			1組合あたり平均(単純平均)		
			2025要求	2025回答	2024実績	2025要求	2025回答	2024実績
	組合数	人員	月数	月数	月数	月数	月数	月数
一般事務	5	355	2.11	1.98	1.98	2.23	1.96	1.83
販売・サービス	58	11,665	1.52	1.39	1.13	1.49	1.33	1.31

※2024実績は昨年同時期実績。ただし、2024実績と2025回答は集計対象組合が異なる。

【高卒/生産技能職】

業種別		集計組合		1 組合あたり平均（単純平均）				
		組合数	人員	改定前	要求	改定後		
						改定後	UP 額	率
製造業		322	357,876	186,703	199,693	197,775	11,072	5.93
交通運輸		1	72	165,000	174,000	171,000	6,000	3.64
情報・出版		3	867	171,333	183,667	181,000	9,667	5.64
その他		66	121,365	184,387	195,309	198,848	14,461	7.84
計	～99	87	4,872	177,558	189,608	186,482	8,925	5.03
	100～299	114	20,481	182,617	195,359	193,486	10,868	5.95
	300～999	91	49,001	190,208	202,043	202,148	11,940	6.28
	1000～	100	405,826	193,921	207,377	208,449	14,527	7.49
		392	480,180	186,140	198,653	197,759	11,619	6.24

構成組織	集計組合		1 組合あたり平均（単純平均）				
	組合数	人員	改定前	要求	改定後		
					改定後	UP 額	率
U A ゼンセン	85	34,767	180,809	193,938	190,294	9,485	5.25
電機連合	91	209,259	187,721	200,891	199,072	11,351	6.05
電力総連	84	126,140	183,367	194,310	196,798	13,431	7.32
J E C 連合	43	39,016	197,581	212,452	210,071	12,491	6.32
フード連合	37	26,797	189,455		201,585	12,130	6.40
ゴム連合	11	11,262	177,783	185,050	186,622	8,839	4.97
全電線	36	27,458	185,924	201,766	198,391	12,467	6.71
印刷労連	5	5,481	191,600	201,200	202,680	11,080	5.78

【高卒/事務技術職】

業種別		集計組合		1 組合あたり平均（単純平均）				
		組合数	人員	改定前	要求	改定後		
						改定後	UP 額	率
製造業		152	248,003	187,121	199,242	198,400	11,279	6.03
商業流通		214	168,565	187,908	199,463	196,145	8,237	4.38
交通運輸		1	72	165,000	174,000	171,000	6,000	3.64
情報・出版		8	2,446	183,900	197,780	194,663	10,763	5.85
その他		177	170,259	189,490	204,351	201,675	12,186	6.43
計	～99	108	5,637	180,833	194,282	190,095	9,262	5.12
	100～299	160	29,371	185,923	198,805	196,021	10,099	5.43
	300～999	159	87,667	190,657	202,270	200,697	10,040	5.27
	1000～	125	466,670	193,909	206,178	206,017	12,107	6.24
		552	589,345	188,099	200,719	198,472	10,373	5.51

構成組織	集計組合		1 組合あたり平均（単純平均）				
	組合数	人員	改定前	要求	改定後		
					改定後	UP 額	率
U A ゼンセン	292	203,858	189,475	201,867	198,380	8,905	4.70
電機連合	91	209,259	187,721	200,891	199,072	11,351	6.05
電力総連	100	134,778	185,447	197,779	198,655	13,208	7.12
情報労連	20	6,304	184,367		195,212	10,845	5.88
フード連合	37	26,797	189,455		201,585	12,130	6.40
ゴム連合	7	4,412	176,413	183,403	183,831	7,419	4.21
印刷労連	5	3,937	188,900	199,700	199,780	10,880	5.76

【大卒/事務技術職】

業種別		集計組合		1 組合あたり平均（単純平均）				
		組合数	人員	改定前	要求	改定後		
						改定後	UP 額	率
製造業		280	356,449	233,716	250,420	246,439	12,723	5.44
商業流通		242	212,568	220,827	235,452	229,900	9,072	4.11
交通運輸		1	72	193,800	202,800	199,800	6,000	3.10
情報・出版		9	2,753	213,400	226,454	228,456	15,056	7.06
その他		190	191,680	223,933	240,465	237,112	13,179	5.89
計	～99	128	6,963	209,398	226,217	218,401	9,003	4.30
	100～299	208	37,936	220,396	236,226	231,514	11,118	5.04
	300～999	210	112,195	230,655	244,450	242,492	11,837	5.13
	1000～	176	606,428	241,247	254,783	255,183	13,936	5.78
		722	763,522	226,513	241,476	238,152	11,639	5.14

構成組織	集計組合		1 組合あたり平均（単純平均）				
	組合数	人員	改定前	要求	改定後		
					改定後	UP 額	率
U A ゼンセン	405	295,006	223,267	237,734	233,401	10,134	4.54
電機連合	96	221,332	242,543	258,045	255,945	13,403	5.53
電力総連	104	143,380	222,127	235,249	236,997	14,870	6.69
情報労連	22	8,323	207,841		217,898	10,057	4.84
J E C 連合	37	38,487	244,387	260,388	258,496	14,108	5.77
フード連合	41	31,889	226,899		239,704	12,805	5.64
ゴム連合	10	11,100	217,583	225,026	228,256	10,673	4.91
印刷労連	7	14,005	234,357	249,583	247,314	12,957	5.53

労働条件に関する2025春季生活闘争および通年(2024年9月～)の各種取り組み

要求事項	要求・取組 件数 (交渉単位)	回答・妥結 件数 (交渉単位)	要求・取組 件数 (交渉単位)	回答・妥結 件数 (交渉単位)
	2025.7.3公表		2024.7.3公表	
1. すべての労働者の立場にたった「働き方」の改善				
(1) 「豊かな生活時間」の確保と「あるべき労働時間」の実現				
● 所定労働時間の短縮	878 件	338 件	—	—
上記の内訳:次のa)～b)について取り組んだ件数をカウントかな生活時間」の確保と「あるべき労働時間」の実現				
a) 休日増	720 件	230 件	—	—
増加日数の単純平均(継続審議は除く) ※前進があり、数字を把握できている組合の単純平均	4.1 日	3.6 日		
b) 1日の所定労働時間の短縮	301 件	110 件	—	—
短縮した労働時間の単純平均(継続審議は除く) ※前進があり、数字を把握できている組合の単純平均	16.5 分	13.2 分		
● 36協定の点検や見直し	549 件	411 件	935 件	640 件
上記の内訳:次のa)～c)について取り組んだ件数をカウント				
a) 36協定は、「月45時間、年360時間以内」を原則に締結する。	371 件	339 件	129 件	60 件
b) やむを得ず特別条項を締結する場合においても、年720時間以内とし、原則を踏まえ、より抑制的な時間となるよう取り組む。	383 件	336 件	133 件	55 件
c) 休日労働を含め、年720時間以内となるように取り組む。	389 件	333 件	132 件	50 件
● 時間外・休日割増率引き上げの取り組み	172 件	69 件	304 件	93 件
● 年次有給休暇の取得促進に向けた取り組み	755 件	426 件	1,062 件	497 件
上記の内訳:次のa)～b)について取り組んだ件数をカウント				
a) 職場における取得状況等を把握し、労働者が全員偏りなく年次有給休暇が取得できるよう、取得5日未満者をなくす取り組みを行う。	415 件	349 件	813 件	412 件
b) 年次有給休暇100%取得をめざし、計画的付与の導入などの方策について、労使間で協議等を行う。	470 件	350 件	424 件	351 件
● インターバル制度の導入、および導入済制度の向上に向けた取り組み	218 件	88 件	291 件	103 件
● 事業場外みなし労働者、管理監督者も含めたすべての労働者の労働時間管理・適正把握の取り組み	305 件	262 件	604 件	269 件
事業場外みなしおよび裁量労働制の適正運用に向けた点検 ● (労使協定・労使委員会、健康・福祉確保措置の実施状況、労働時間の状況、2024年4月施行の裁量労働制改正を踏まえた点検など)	248 件	221 件	56 件	24 件
● 労働安全委員会の設置など労働安全衛生法令に基づく職場の点検、改善の取り組み	109 件	52 件	174 件	58 件
● その他長時間労働の是正・過労死ゼロに関する取り組み(※上記具体的な取組内容が不明な場合はこちらへ記入)	265 件	119 件	681 件	206 件
(2) すべての労働者の雇用安定に向けた取り組み				
● 正社員への転換ルールの整備と運用状況点検	183 件	142 件	306 件	154 件
● 無期労働契約への転換促進および無期転換ルール回避目的の雇止め防止と当該労働者への周知徹底、2024年4月施行の労働条件明示ルール改正を踏まえた点検定着	423 件	329 件	503 件	343 件

要求事項	要求・取組 件数 (交渉単位)	回答・妥結 件数 (交渉単位)	要求・取組 件数 (交渉単位)	回答・妥結 件数 (交渉単位)
	2025.7.3公表		2024.7.3公表	
● 派遣労働者の受け入れ時および期間制限到来時における交渉・協議の協約化、ルール化の取り組み	23 件	27 件	135 件	48 件
(3) 職場における均等・均衡待遇実現に向けた取り組み				
<p>● 同一労働同一賃金の実現に向けた労働条件の点検もしくは改善</p> <p>次のa)～f)について、パートタイム労働者、有期契約労働者、派遣労働者など、雇用形態にかかわらず不合理な差別がないか、点検もしくは改善した件数をカウント</p>				
a) 基本給など賃金の決定基準等に対するルールの整備	274 件	76 件	434 件	110 件
b) 一時金支給の取り組み	320 件	195 件	318 件	166 件
c) 福利厚生全般及び安全管理に関する取り組み(点検・分析・検討、是正等の取り組み)	78 件	34 件	98 件	46 件
d) 社会保険の加入状況の確認・徹底と加入希望者への対応	24 件	28 件	38 件	37 件
e) 育児・介護休業の取得を正社員と同様の制度とする取り組み	66 件	32 件	71 件	35 件
f) その他均等・均衡待遇実現に向けた取り組み(※教育訓練など、上記具体的な取組内容が不明な場合にカウント)	191 件	83 件	235 件	94 件
(4) 60歳以降の高齢期における雇用と処遇に関する取り組み	509 件	236 件	1,094 件	508 件
上記の内訳:次のa)～c)について取り組んだ件数をカウント				
a) 60歳以降の処遇のあり方への対応	398 件	164 件	701 件	319 件
b) 65歳までの雇用確保に向けた定年引き上げ	384 件	69 件	318 件	91 件
c) 65歳から70歳までの就業機会確保	224 件	108 件	310 件	178 件
(5) テレワークの導入、および導入済み制度の見直しの取り組み	87 件	30 件	212 件	81 件
(6) 人材育成と教育訓練の充実に向けた取り組み	147 件	58 件	167 件	54 件
(7) 障がい者雇用に関する取り組み				
● 障がい者雇用率の把握と法定雇用率達成に向けた取り組み	278 件	222 件	328 件	181 件
● 障がい者雇用に関する労働協約・就業規則の点検・見直し	34 件	13 件	36 件	16 件
(8) 治療と仕事の両立の推進に関する取り組み	111 件	42 件	229 件	129 件
※ 疾病治療と仕事の両立が可能となる職場環境の整備、多様な休暇・勤務制度の導入などの取り組みをカウント				
2. ジェンダー平等・多様性の推進				
(1) 男女間賃金格差および生活関連手当支給基準の是正の取り組み				
● 男女間賃金格差の実態と要因把握・点検、改善へ向けた取り組み	180 件	128 件	173 件	119 件

要求事項	要求・取組 件数 (交渉単位)	回答・妥結 件数 (交渉単位)	要求・取組 件数 (交渉単位)	回答・妥結 件数 (交渉単位)
	2025.7.3公表		2024.7.3公表	
● 生活関連手当での「世帯主」要件と、女性のみに証明を求める扱いの廃止に向けた取り組み	11 件	1 件	14 件	2 件
● 雇用管理区分(一般職・総合職など)ごとの性別に偏りがあり、雇用管理区分によって手当などの種類や金額が異なる場合、職場や手当などの実態の点検と、合理的な説明ができない差がある場合には是正に向けた取り組み	0 件	0 件	—	—
(2) 改正女性活躍推進法および男女雇用機会均等法の周知徹底と点検活動				
● 男女間格差の状況についての点検やポジティブ・アクションによる改善の取り組み	63 件	18 件	77 件	25 件
● 合理的な理由のない転居を伴う転勤の是正	17 件	13 件	14 件	18 件
● 妊娠・出産等を理由とする不利益取り扱いについての点検と是正	49 件	15 件	43 件	18 件
● 女性活躍推進法にもとづく事業主行動計画策定・進捗確認において、状況把握項目の男女別データの把握や要因分析など、積極的な関与	125 件	94 件	362 件	217 件
● 企業規模にかかわらず、事業主行動計画の策定・公表と、「男女の賃金の差異」の把握・要因分析・公表の事業主への働きかけ	39 件	15 件	37 件	19 件
● 女性活躍推進法および男女雇用機会均等法の定着・点検に向けた要求・取り組み(※上記に当てはまらない具体的な取組内容はこちらへ記入)	249 件	215 件	66 件	17 件
(3) あらゆるハラスメント対策と差別禁止に関する取り組み				
● 職場実態の把握とハラスメント対策(事業主が講ずべき措置および望ましい取り組み)についての労使協議	138 件	45 件	471 件	297 件
● あらゆるハラスメントを一元的に防止する取り組み(パワハラ、セクハラ、マタハラ、パタハラ、ケアハラ、SOGIハラ)	102 件	32 件	61 件	14 件
● 「性的指向及び性自認(SOGI)」に関する差別禁止、アウティングならびにカミングアウトの強制的防止などのハラスメント対策、就業環境改善。同性パートナーに対する生活関連手当の支給をはじめとする福利厚生への適用の取り組み	59 件	24 件	118 件	45 件
● ドメスティック・バイオレンスや性暴力による被害者を対象とした、相談体制の整備や休暇制度の創設など、の職場における支援のための環境整備	271 件	278 件	4 件	2 件
(4) 育児や介護と仕事の両立に向けた環境整備				
● 2025年4月から順次施行される改正育児・介護休業法の内容の周知徹底、育児・介護に関する両立支援制度の点検と法を上回る制度の導入	738 件	493 件	996 件	577 件
上記の内訳(次のa)～c)について取り組んだ件数をカウント				
a) 有期契約労働者の育児・介護休業の取得要件の撤廃に向けた取り組み	41 件	18 件	62 件	5 件
b) 男性の育児休業取得促進に向けた取り組み	91 件	32 件	124 件	35 件
c) 両立支援のための情報提供や相談窓口設置に向けた取り組み	62 件	23 件	53 件	26 件
● 男女の更年期、生理休暇など性差に応じた健康課題の点検・把握、健康支援のための制度の導入と利用しやすい環境整備に関する取り組み	121 件	67 件	86 件	55 件
(5) 次世代育成支援対策推進法にもとづく取り組みの推進				
● 次世代育成支援対策推進法にもとづく行動計画の策定、取り組みの点検	279 件	244 件	269 件	242 件
● 不妊治療と仕事の両立に向けた取り組み	75 件	30 件	112 件	28 件
3. ビジネスと人権に関する取り組み				
● ビジネスと人権に関する取り組み方針の策定、労使協議の実施など	44 件	19 件	— 件	— 件

【時間外割増率/45時間以下】

業種別	集計組合		現 状	要 求	回答・妥結
	組合数	人員			
製造業	7	2,001	26.10	31.40	27.10
計	7	2,001	26.10	31.40	27.10

割増率	要求	回答						
		25%	～30%	～35%	～40%	～45%	～50%	50%超
25%								
～30%	6	4	2					
～35%								
～40%	1		1					
～45%								
～50%								
50%超								

【時間外割増率/45時間超】

業種別	集計組合		現 状	要 求	回答・妥結
	組合数	人員			
製造業	1	122	25.00	30.00	25.00
計	1	122	25.00	30.00	25.00

割増率	要求	回答						
		25%	～30%	～35%	～40%	～45%	～50%	50%超
25%								
～30%	1	1						
～35%								
～40%								
～45%								
～50%								
50%超								

【時間外割増率/60時間超】

業種別	集計組合		現 状	要 求	回答・妥結	60時間超の算定基礎に法定休日を含める	
	組合数	人員				含める	含めない
製造業	1	213	50.00	60.00	60.00		
計	1	213	50.00	60.00	60.00		

割増率	要求	回答						
		25%	～30%	～35%	～40%	～45%	～50%	50%超
25%								
～30%								
～35%								
～40%								
～45%								
～50%								
50%超	1							1

【休日割増率】

業種別	集計組合		現 状	要 求	回答・妥結
	組合数	人員			
製造業	10	2,303	35.80	42.00	37.50
計	10	2,303	35.80	42.00	37.50

割増率	要求	回答				
		～35%	～40%	～45%	～50%	50%超
～35%						
～40%	8	5	3			
～45%						
～50%	2	1		1		
50%超						