

2025 年 5 月 8 日 (木)

《問い合わせ先》
総合政策推進局長 仁平 章
直通電話 03 (5295) 0517
代表電話 03 (5295) 0550

報道関係者各位

**中堅・中小組合の健闘が続く！
短時間等労働者の時給引き上げ率は一般組合員を上回る！
～2025 春季生活闘争 第 5 回回答集計結果について～**

連合（会長：芳野友子）は 5 月 2 日（金）10:00 時点で、2025 春季生活闘争の第 5 回回答集計を行いましたので、結果を報告いたします。

【概要】

- 平均賃金方式で回答を引き出した 3,809 組合の加重平均(規模計)は 16,749 円・5.32% (昨年同時期比 1,133 円増・0.15 ポイント増)となった。300 人未満の中小組合(2,520 組合)は、13,097 円・4.93% (同 1,208 円増・0.27 ポイント増)であった。いずれも昨年同時期を上回っている。
- 賃上げ分が明確にわかる 2,859 組合の賃上げ分は 11,937 円・3.75% (同 1,159 円増・0.18 ポイント増)、うち中小組合(1,701 組合)は 9,769 円・3.61% (同 1,308 円増・0.39 ポイント増)となった。賃上げ分が明確にわかる組合の集計を開始した 2015 闘争以降の最終集計結果と比べ、額・率ともに最も高い。
- 有期・短時間・契約等労働者の賃上げ額は、加重平均で、時給 68.48 円 (同 2.76 円増)と、昨年同時期を上回った。時給の引き上げ率(概算)は 5.93%で、一般組合員(平均賃金方式)を上回っている。
- すべての労働者の立場にたった「働き方」の改善やジェンダー平等・多様性の推進に向けても引き続き数多くの取り組みがなされている。



添付資料：

1. 平均賃金方式	7
2. 個別賃金A方式	9
3. 個別賃金B方式	13
4. 個別賃金C方式	15
5. 有期・短時間・契約等労働者の賃上げ（時給・月給）	16
6. 企業内最低賃金協定	17
7. 夏季一時金	19
8. 有期・短時間・契約等夏季一時金【短時間労働者】	23
9. 有期・短時間・契約等夏季一時金【契約社員】	24
10. 初任給	25
11. 労働条件に関する 2025 春季生活闘争および通年の各種取り組み	27
12. 時間外・休日労働の賃金割増率	30

●連合ホームページにも掲載中：

連合ホームページ＞主な活動＞労働・賃金・雇用＞春闘（春季生活闘争）＞2025 年春闘
<https://www.jtuc-rengo.or.jp/activity/roudou/shuntou/index2025.html>



●今後の公表予定：

6 月 5 日（木） 第 6 回回答集計結果（5 月末） 連合ホームページ掲載
 7 月 3 日（木） 第 7 回（最終）回答集計結果（6 月末） 連合ホームページ掲載



回 答 集 計

1. 賃上げ（月例賃金）

① 平均賃金方式（集計組合員数による加重平均）

平均賃金方式	2025回答（2025年5月8日公表）				昨年対比	2024回答（2024年5月8日公表）			
	集計組合数 集計組合員数	定昇相当込み賃上げ計		集計組合数 集計組合員数		定昇相当込み賃上げ計			
		額	率			額	率		
300人未満 計	3,809 組合 2,732,621 人	16,749 円	5.32 %	1,133 円 0.15 %	3,733 組合 2,661,683 人	15,616 円	5.17 %		
	2,520 組合 256,643 人	13,097 円	4.93 %	1,208 円 0.27 %	2,480 組合 249,232 人	11,889 円	4.66 %		
	~99人 1,440 組合 63,734 人	11,424 円	4.55 %	1,351 円 0.37 %	1,442 組合 62,406 人	10,073 円	4.18 %		
	100~299人 1,080 組合 192,909 人	13,645 円	5.04 %	1,146 円 0.24 %	1,038 組合 186,826 人	12,499 円	4.80 %		
300人以上 計	1,289 組合 2,475,978 人	17,145 円	5.36 %	1,116 円 0.14 %	1,253 組合 2,412,451 人	16,029 円	5.22 %		
	300~999人 810 組合 436,151 人	15,144 円	5.14 %	611 円 0.01 %	798 組合 435,076 人	14,533 円	5.15 %		
	1,000人~ 479 組合 2,039,827 人	17,570 円	5.40 %	1,202 円 0.17 %	455 組合 1,977,375 人	16,368 円	5.23 %		

※ 2025年と2024年で集計対象組合が異なるため、「定昇相当込み賃上げ計」の昨年対比は整合しない。

《参考》 賃上げ分が明確に分 かる組合の集計 (加重平均)	2025回答 (2025年5月8日公表)				賃上げ分 昨年対比	2024回答 (2024年5月8日公表)			
	集計組合数 集計組合員数	定昇相当込み 賃上げ計	賃上げ分			集計組合数 集計組合員数	定昇相当込み 賃上げ計	賃上げ分	
300人未満 計	2,859 組合 2,523,254 人	17,102 円 5.39 %	11,937 円 3.75 %	1,159 円 0.18 %	2,860 組合 2,442,312 人	15,972 円 5.22 %	10,778 円 3.57 %		
	1,701 組合 197,827 人	13,860 円 5.09 %	9,769 円 3.61 %	1,308 円 0.39 %	1,725 組合 200,927 人	12,717 円 4.81 %	8,461 円 3.22 %		
	~99人	848 組合 43,592 人	12,627 円 4.85 %	8,797 円 3.39 %	1,521 円 0.49 %	854 組合 42,879 人	11,252 円 4.42 %	7,276 円 2.90 %	
	100~299人	853 組合 154,235 人	14,195 円 5.15 %	10,043 円 3.66 %	1,261 円 0.36 %	871 組合 158,048 人	13,103 円 4.91 %	8,782 円 3.30 %	
300人以上 計	1,158 組合 2,325,427 人	17,383 円 5.41 %	12,121 円 3.76 %	1,135 円 0.15 %	1,135 組合 2,241,385 人	16,280 円 5.26 %	10,986 円 3.61 %		
	300~999人	720 組合 389,658 人	15,628 円 5.28 %	11,123 円 3.76 %	1,025 円 0.18 %	718 組合 394,604 人	14,842 円 5.23 %	10,098 円 3.58 %	
	1,000人~	438 組合 1,935,769 人	17,731 円 5.44 %	12,322 円 3.76 %	1,146 円 0.15 %	417 組合 1,846,781 人	16,594 円 5.26 %	11,176 円 3.61 %	

② 個別賃金方式（組合数による単純平均）

個別賃金方式	2025回答（2025年5月8日公表）				引上げ額／率 昨年対比	2024回答（2024年5月8日公表）			
	集計組合数	引上げ額	改定前水準	到達水準		集計組合数	引上げ額	改定前水準	到達水準
	集計組合員数	引上げ率				集計組合員数	引上げ率		
A方式35歳	177 組合	11,696 円	283,497 円		2,562 円	142 組合	9,134 円	274,341 円	
	91,765 人	4.13 %	295,126 円		0.80 倍対上	85,287 人	3.33 %	283,474 円	
A方式30歳	178 組合	11,265 円	262,742 円		2,571 円	156 組合	8,694 円	253,122 円	
	106,703 人	4.29 %	274,007 円		0.86 倍対上	106,087 人	3.43 %	261,816 円	
B方式35歳	145 組合	17,295 円	281,730 円		3,718 円	136 組合	13,577 円	274,572 円	
	91,351 人	6.14 %	299,025 円		1.20 倍対上	96,121 人	4.94 %	288,156 円	
B方式30歳	112 組合	18,642 円	247,474 円		3,339 円	105 組合	15,303 円	238,954 円	
	39,422 人	7.53 %	266,116 円		1.13 倍対上	47,491 人	6.40 %	254,257 円	
C方式35歳	113 組合		311,485 円			85 組合		297,038 円	
	277,140 人		326,071 円			97,620 人		311,022 円	
C方式30歳	0 組合		0 円			0 組合		0 円	
	0 人		0 円			0 人		0 円	

【注】 A方式：特定した労働者（たとえば勤続17年・年齢35歳生産技術職、勤続12年・年齢30歳事務技術職）の前年度の水準に対して、新年度該当する労働者の賃金をいくら引き上げるかを交渉する方式。この部分を連合は「純ベア」と定義した。

B方式：特定する労働者（たとえば新年度勤続17年・年齢35歳生産技術職）の前年度の賃金に対し、新年度（勤続と年齢がそれぞれ1年増加）いくら引き上げるかを交渉する方式。

C方式：個別銘柄で、引き上げ後の水準をいくらにするかを要求する方式。



回 答 集 計

③有期・短時間・契約等労働者の賃上げ

時給	2025回答 (2025年5月8日公表)				2024回答 (2024年5月8日公表)			
	集計組合数 集計組合員数	賃上げ額・率	平均時給 (参考値)	昨年対比	集計組合数 集計組合員数	賃上げ額・率	平均時給 (参考値)	
単純平均	280 組合 808,433 人	65.02 円 5.58 %	1,231.20 円	6.13 円 0.19 %	274 組合 773,523 人	58.89 円 5.39 %	1,168.83 円	
加重平均		68.48 円 5.93 %	1,224.09 円	2.76 円 ▲ 0.09 %		65.72 円 6.02 %	1,158.07 円	
月給	集計組合数 集計組合員数	賃上げ額	率 (参考値)	昨年対比	集計組合数 集計組合員数	賃上げ額	率 (参考値)	
	89 組合 20,434 人	11,322 円 11,339 円	4.79 % 4.77 %	457 円 ▲ 1,544 円	86 組合 19,720 人	10,865 円 12,883 円	4.88 % 5.76 %	

④企業内最低賃金協定 (組合数による単純平均)

基幹的労働者	2025回答 (2025年5月8日公表)				2024回答 (2024年5月8日公表)	
	競争前水準	回答組合数	回答額	回答組合数	回答額	
18歳月額	182,082 円	212 組合	195,294 円	3 組合	200,500 円	
時間額	1,093 円	38 組合	1,169 円	0 組合	0 円	
基幹的労働者以外	競争前水準	回答組合数	回答額	回答組合数	回答額	
	18歳月額	179,222 円	482 組合	190,282 円	42 組合	193,144 円
	時間額	1,066 円	121 組合	1,122 円	12 組合	1,049 円

※ 要求提出組合の単純平均

2. 一時金 (組合員数による加重平均)

※ (月額) 集計と (金額) 集計では集計対象組合が異なるため、集計結果は整合しない。

フルタイム組合員 一時金	2025回答 (2025年5月8日公表)				2024回答 (2024年5月8日公表)	
	集計組合数 集計組合員数	回答	昨年対比	集計組合数 集計組合員数	回答	
年間	1,780 組合 1,651,290 人	5.12 月	0.07 月	1,753 組合 1,680,839 人	5.05 月	
金額	706 組合 662,766 人	1,661,113 円	55,421 円	729 組合 670,206 人	1,605,692 円	
季別	1,605 組合 1,349,847 人	2.56 月	0.04 月	1,601 組合 1,388,439 人	2.52 月	
金額	887 組合 564,457 人	769,337 円	33,729 円	929 組合 601,046 人	735,608 円	
短時間労働者 一時金	2025回答 (2025年5月8日公表)				2024回答 (2024年5月8日公表)	
	集計組合数 集計組合員数	回答	昨年対比	集計組合数 集計組合員数	回答	
年間	32 組合 60,486 人	1.53 月	0.36 月	33 組合 32,390 人	1.17 月	
金額	34 組合 90,741 人	132,004 円	44,365 円	36 組合 54,795 人	87,639 円	
季別	21 組合 49,001 人	0.63 月	0.13 月	19 組合 27,980 人	0.50 月	
金額	23 組合 72,153 人	53,737 円	▲ 13,377 円	20 組合 21,174 人	67,114 円	
契約社員 一時金	2025回答 (2025年5月8日公表)				2024回答 (2024年5月8日公表)	
	集計組合数 集計組合員数	回答	昨年対比	集計組合数 集計組合員数	回答	
年間	38 組合 4,795 人	2.57 月	0.19 月	38 組合 5,067 人	2.38 月	
金額	13 組合 2,713 人	407,731 円	168,239 円	15 組合 4,904 人	239,492 円	
季別	38 組合 7,145 人	1.21 月	0.03 月	38 組合 6,137 人	1.18 月	
金額	8 組合 3,882 人	216,030 円	▲ 17,619 円	9 組合 2,862 人	233,649 円	



回 答 集 計

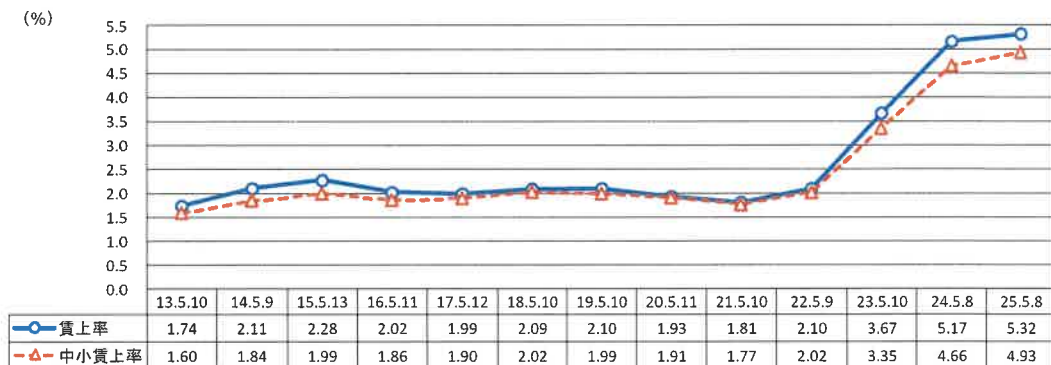
3. 要求状況・妥結進捗状況

〔注〕率は少数第1位未満を四捨五入しており、計と一致しない場合がある

		2025回答（2025年5月8日公表）		2024回答（2024年5月8日公表）	
		組合数	率	組合数	率
集計組合 計		7,518 組合		7,568 組合	
要求を提出（賃金に限らず全ての要求）		5,844 組合	77.7 %	5,860 組合	77.4 %
うち、月別賃金改善（定昇維持含む）を要求		4,952 組合	65.9 %	4,940 組合	65.3 %
要求検討中・要求状況不明		1,674 組合	22.3 %	1,708 組合	22.6 %
要求提出組合（月別賃金改善限定）		4,952 組合		4,940 組合	
ヤマ場週より前 （2025:3/9まで・2024:3/8まで）		134 組合	2.7 %	763 組合	15.4 %
先行組合回答ゾーン （2025:3/10-14・2024:3/9-15）		827 組合	16.7 %	758 組合	15.3 %
3月内決着回答ゾーン【前半】 （2025:3/15-21・2024:3/16-22）		830 組合	16.8 %	745 組合	15.1 %
3月内決着回答ゾーン【後半】 （2025:3/22-31・2024:3/23-31）		1,077 組合	21.7 %	768 組合	15.5 %
4月中		739 組合	14.9 %	595 組合	12.0 %
5月中		1 組合	0.0 %	1 組合	0.0 %
確認中		221 組合	4.5 %	103 組合	2.1 %
小計		3,829 組合	77.3 %	3,733 組合	75.4 %
未妥結		1,123 組合	22.7 %	1,207 組合	24.4 %
妥結済組合（月別賃金改善限定）		3,829 組合		3,733 組合	
賃金改善分獲得		2,401 組合	62.7 %	2,323 組合	62.2 %
定昇相当分確保のみ（協約確定含む）		55 組合	1.4 %	43 組合	1.2 %
定昇相当分確保未達成		0 組合	0.0 %	1 組合	0.0 %
確認中（※）		1,373 組合	35.9 %	1,366 組合	36.6 %

※賃金改善分と定昇相当分を分離できず、定昇相当分込みの計のみ把握している組合は、「確認中」に含まれている。

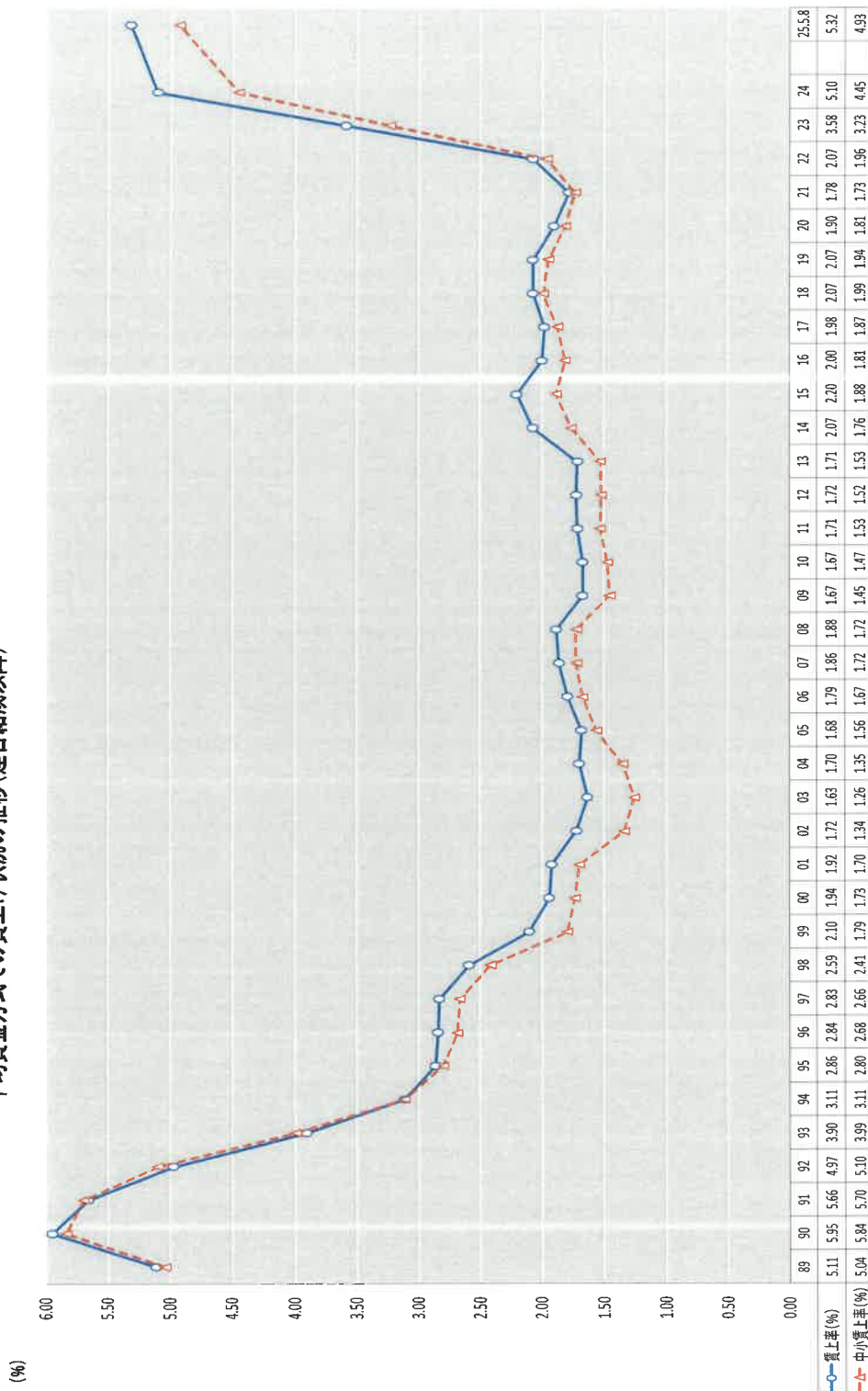
2013以降の第5回回答集計結果の推移



※各年データは平均賃金方式(加重平均)による定昇相当分込み賃上げ率



平均賃金方式での賃上げ状況の推移(連合結成以降)



(注)1989～2024年のデータは、すべて0月末時点の最終集計結果。



業種別		集計組合		昨年同時期		対比		組合員1人あたり平均(加重平均)										
								平均 年齢	平均 勤続	要求ベース	2025要求		2025回答		昨年実績		対比	
		額	率	額	率	額	率				額	率						
		組合数	人員	組合数	人員	組合数	人員				計	計	計	計	計	計	計	計
製造業	～99	947	44,697	925	42,608	22	2089	40.21	14.24	262,551	16,616	6.41	12,025	4.65	10,688	4.26	1,337	0.39
	100～299	808	143,879	784	140,549	24	3330	39.60	14.74	275,417	17,695	6.46	14,011	5.13	12,624	4.77	1,387	0.36
	300未満計	1,755	188,576	1,709	183,157	46	5419	39.73	14.64	272,531	17,441	6.45	13,538	5.02	12,167	4.65	1,371	0.37
	300～999	548	291,196	541	295,143	7	▲ 3947	39.34	15.03	297,007	18,623	6.31	15,892	5.34	15,128	5.31	764	0.03
	1,000～	298	1,079,622	281	1,026,051	17	53571	39.51	16.03	334,277	20,067	6.00	19,039	5.69	18,804	5.91	235	▲ 0.22
	計	2,601	1,559,394	2,531	1,504,351	70	55043	39.50	15.69	320,269	19,486	6.11	17,803	5.56	17,270	5.65	533	▲ 0.09
商業流通	～99	32	1,372	36	1,494	▲ 4	▲ 122	43.67	14.73	282,542	15,957	5.80	11,593	4.38	12,195	4.47	▲ 602	▲ 0.09
	100～299	57	10,880	36	7,698	21	3182	42.42	15.67	290,741	17,998	6.13	12,442	4.31	14,342	5.29	▲ 1,900	▲ 0.98
	300未満計	89	12,252	72	9,192	17	3060	42.53	15.59	289,958	17,761	6.10	12,349	4.32	14,027	5.17	▲ 1,678	▲ 0.85
	300～999	90	49,624	86	47,158	4	2466	40.01	13.83	290,192	17,252	6.01	12,843	4.46	14,106	5.09	▲ 1,263	▲ 0.63
	1,000～	68	209,524	63	207,801	5	1723	40.49	13.96	318,333	17,834	5.67	14,787	4.68	16,366	5.44	▲ 1,579	▲ 0.76
	計	247	271,400	221	264,151	26	7249	40.48	14.00	311,950	17,724	5.75	14,325	4.63	15,884	5.37	▲ 1,559	▲ 0.74
交通運輸	～99	296	11,100	320	12,014	▲ 24	▲ 914	47.53	14.45	227,920	15,388	7.08	7,396	3.51	5,978	3.07	1,418	0.44
	100～299	120	21,029	118	20,142	2	887	44.83	13.20	236,887	15,829	6.96	9,053	3.99	7,595	4.02	1,458	▲ 0.03
	300未満計	416	32,129	438	32,156	▲ 22	▲ 27	45.65	13.58	233,947	15,652	7.00	8,435	3.83	6,895	3.66	1,540	0.17
	300～999	87	50,658	87	50,125	0	533	42.00	13.45	261,334	16,667	6.30	12,023	4.44	8,725	3.55	3,298	0.89
	1,000～	47	266,641	47	265,330	0	1311	42.32	15.19	299,917	16,371	5.50	14,265	4.74	9,594	3.24	4,671	1.50
	計	550	349,428	572	347,611	▲ 22	1817	42.49	14.88	292,410	16,341	5.65	13,471	4.65	9,229	3.29	4,242	1.36
サービス・ホテル	～99	8	294	15	547	▲ 7	▲ 253	38.52	13.60	242,047	10,266	4.22	10,692	4.13	10,092	4.26	600	▲ 0.13
	100～299	7	1,212	8	1,376	▲ 1	▲ 164	36.17	10.83	257,653	20,942	8.26	15,009	5.98	5,494	3.62	9,515	2.36
	300未満計	15	1,506	23	1,923	▲ 8	▲ 417	36.52	11.24	255,342	19,685	7.75	14,318	5.66	7,546	3.85	6,772	1.81
	300～999	5	2,189	5	1,721	0	468	36.52	12.31	236,460	12,736	5.38	6,938	2.93	7,703	2.97	▲ 765	▲ 0.04
	1,000～	6	231,722	6	228,927	0	2795	43.44	17.00	316,255	20,952	6.62	15,973	5.05	11,131	3.72	4,842	1.33
	計	26	235,417	34	232,571	▲ 8	2846	43.35	16.94	315,684	20,908	6.62	15,921	5.04	11,103	3.72	4,818	1.32
情報・出版	～99	7	369	3	69	4	300	39.25	7.98	240,021	11,547	4.80	18,384	6.26				
	100～299	7	1,217	8	1,616	▲ 1	▲ 399	36.34	11.50	265,302	14,000	4.77	14,704	5.65	12,237	4.51	2,467	1.14
	300未満計	14	1,586	11	1,685	3	▲ 99	36.62	11.06	260,689	12,786	4.77	16,496	5.87	12,237	4.51	4,259	1.36
	300～999	13	6,984	12	6,391	1	593	38.57	12.76	300,487	17,000	5.85	17,096	5.31	13,885	4.17	3,211	1.14
	1,000～	11	133,551	9	136,936	2	▲ 3385	40.60	15.77	401,993	21,288	6.20	22,968	5.79	11,500	5.91	11,468	▲ 0.12
	計	38	142,121	32	145,012	6	▲ 2891	39.93	14.87	375,141	18,965	5.90	17,992	5.69	12,157	5.58	5,835	0.11
金融・保険	～99	3	182	3	161	0	21	56.80	36.20	395,000	27,650	5.18	17,394	5.64	12,658	5.00	4,736	0.64
	100～299	4	884	5	1,115	▲ 1	▲ 231	36.03	12.19	288,913	15,439	5.36	13,620	4.69	13,665	4.82	▲ 45	▲ 0.13
	300未満計	7	1,066	8	1,276	▲ 1	▲ 210	36.24	12.43	289,982	15,562	5.34	14,007	4.79	13,614	4.83	393	▲ 0.04
	300～999	3	1,315	6	2,838	▲ 3	▲ 1523	33.49	9.80	292,819	14,061	4.81	13,759	4.70	13,618	4.62	141	0.08
	1,000～	0	0	1	1,795	▲ 1	▲ 1795								15,788	5.04		
	計	10	2,381	15	5,909	▲ 5	▲ 3528	34.60	10.87	291,671	14,668	5.03	13,866	4.74	14,288	4.79	▲ 422	▲ 0.05
その他	～99	147	5,720	140	5,513	7	207	40.36	11.67	262,528	16,280	6.03	13,045	4.92	12,302	4.52	743	0.40
	100～299	77	13,808	79	14,330	▲ 2	▲ 522	40.44	12.20	287,374	18,680	6.34	16,068	5.53	15,279	5.43	789	0.10
	300未満計	224	19,528	219	19,843	5	▲ 315	40.42	12.05	280,396	18,060	6.26	15,271	5.37	14,502	5.19	769	0.18
	300～999	64	34,185	61	31,700	3	2485	40.02	12.91	288,706	17,593	6.08	15,176	5.19	14,803	5.09	373	0.10
	1,000～	49	118,767	48	110,535	1	8232	38.61	14.62	316,002	19,677	6.22	18,647	5.87	16,515	5.43	2,132	0.44
	計	337	172,480	328	162,078	9	10402	39.08	13.99	306,662	19,063	6.20	17,625	5.69	15,822	5.31	1,803	0.38
計	～99	1,440	63,734	1,442	62,406	▲ 2	1328	41.20	13.99	260,363	16,392	6.39	11,424	4.55	10,073	4.18	1,351	0.37
	100～299	1,080	192,909	1,038	186,826	42	6083	40.19	14.44	275,615	17,668	6.45	13,645	5.04	12,499	4.80	1,146	0.24
	300未満計	2,520	256,643	2,480	249,232	40	7411	40.41	14.34	272,165	17,360	6.43	13,097	4.93	11,889	4.66	1,208	0.27
	300～999	810	436,151	798	435,076	12	1075	39.69	14.50	293,536	18,205	6.23	15,144	5.14	14,533	5.15	611	▲ 0.01
	1,000～	479	2,039,827	455	1,977,375	24	62452	40.42	15.73	326,434	19,534	6.01	17,570	5.40	16,368	5.23	1,202	0.17
	300以上計	1,289	2,475,978	1,253	2,412,451	36	63527	40.29	15.51	320,573	19,300	6.05	17,145	5.36	16,029	5.22	1,116	0.14
	計	3,809	2,732,621	3,733	2,661,683	76	70938	40.30	15.41	316,198	19,113	6.08	16,749	5.32	15,616	5.17	1,133	0.15

業種別		集計組合		昨年同時期		対比		1組合あたり平均(単純平均)										
								平均年齢	平均勤続	要求ベース	2025要求		2025回答		昨年実績		対比	
		額	率	額	率	額	率				額	率						
		計	計	計	計	計	計				計	計						
		組合数	人員	組合数	人員	組合数	人員											
製造業	～99	947	44,697	925	42,608	22	2089	41.00	14.57	259,555	16,490	6.46	11,476	4.48	10,133	4.07	1343	0.41
	100～299	808	143,879	784	140,549	24	3330	39.59	14.67	273,577	17,578	6.47	13,792	5.09	12,316	4.68	1476	0.41
	300未満計	1,755	188,576	1,709	183,157	46	5419	40.29	14.62	266,361	16,992	6.46	12,533	4.77	11,125	4.37	1408	0.40
	300～999	548	291,196	541	295,143	7	▲ 3947	39.36	15.02	295,451	18,544	6.31	15,713	5.32	14,817	5.24	896	0.08
	1,000～	298	1,079,622	281	1,026,051	17	53571	39.55	15.47	320,839	19,570	6.09	18,253	5.67	16,940	5.51	1313	0.16
	計	2,601	1,559,394	2,531	1,504,351	70	55043	39.98	14.83	279,501	17,600	6.39	13,822	5.00	12,499	4.69	1323	0.31
商業流通	～99	32	1,372	36	1,494	▲ 4	▲ 122	44.07	15.83	278,244	16,008	5.87	11,073	4.08	11,405	4.20	▲ 332	▲ 0.12
	100～299	57	10,880	36	7,698	21	3182	42.44	15.74	291,062	18,433	6.16	12,302	4.25	14,135	5.22	▲ 1833	▲ 0.97
	300未満計	89	12,252	72	9,192	17	3060	42.94	15.77	286,998	17,541	6.06	11,868	4.20	12,831	4.73	▲ 963	▲ 0.53
	300～999	90	49,624	86	47,158	4	2466	40.10	13.94	290,692	17,260	5.99	12,860	4.46	14,067	5.06	▲ 1207	▲ 0.60
	1,000～	68	209,524	63	207,801	5	1723	40.47	14.45	316,905	17,748	5.65	14,269	4.53	15,560	5.20	▲ 1291	▲ 0.67
	計	247	271,400	221	264,151	26	7249	41.09	14.66	296,857	17,495	5.92	12,907	4.39	14,119	5.00	▲ 1212	▲ 0.61
交通運輸	～99	296	11,100	320	12,014	▲ 24	▲ 914	48.30	14.64	221,771	15,185	7.18	6,720	3.22	5,725	3.08	995	0.14
	100～299	120	21,029	118	20,142	2	887	45.04	13.12	233,630	15,740	7.05	8,908	3.95	7,542	4.02	1366	▲ 0.07
	300未満計	416	32,129	438	32,156	▲ 22	▲ 27	47.14	14.11	225,244	15,309	7.14	7,281	3.44	6,120	3.34	1161	0.10
	300～999	87	50,658	87	50,125	0	533	42.67	13.60	259,565	16,658	6.34	11,748	4.37	8,427	3.45	3321	0.92
	1,000～	47	266,641	47	265,330	0	1311	42.93	15.88	265,171	16,869	6.38	12,536	4.57	9,041	3.36	3495	1.21
	計	550	349,428	572	347,611	▲ 22	1817	45.62	14.25	234,676	15,555	6.94	8,195	3.70	6,505	3.36	1690	0.34
サービス・ホテル	～99	8	294	15	547	▲ 7	▲ 253	41.63	14.63	214,210	12,000	4.47	11,104	5.09	9,633	4.14	1471	0.95
	100～299	7	1,212	8	1,376	▲ 1	▲ 164	35.27	9.60	246,140	20,990	8.62	15,106	6.21	5,481	3.54	9625	2.67
	300未満計	15	1,506	23	1,923	▲ 8	▲ 417	38.45	12.12	230,175	16,495	6.84	12,923	5.65	8,675	3.97	4248	1.68
	300～999	5	2,189	5	1,721	0	468	37.30	13.10	236,298	11,706	4.95	7,206	3.05	7,599	2.92	▲ 393	0.13
	1,000～	6	231,722	6	228,927	0	2795	43.13	17.00	308,959	20,084	6.41	15,550	5.03	12,050	4.36	3500	0.67
	計	26	235,417	34	232,571	▲ 8	2846	39.04	13.55	261,419	17,053	6.42	13,017	5.10	9,325	3.91	3692	1.19
情報・出版	～99	7	369	3	69	4	300	36.40	8.90	231,048	11,203	4.80	19,938	7.33				
	100～299	7	1,217	8	1,616	▲ 1	▲ 399	36.48	11.93	261,987	14,000	4.77	14,300	5.65	12,248	4.48	2052	1.17
	300未満計	14	1,586	11	1,685	3	▲ 99	36.46	10.92	248,727	12,135	4.78	18,327	6.77	12,248	4.48	6079	2.29
	300～999	13	6,984	12	6,391	1	593	38.21	12.59	295,257	16,990	5.90	17,338	5.36	14,183	4.52	3155	0.84
	1,000～	11	133,551	9	136,936	2	▲ 3385	37.70	13.02	338,982	22,082	6.59	22,968	6.10	11,500	5.91	11468	0.19
	計	38	142,121	32	145,012	6	▲ 2891	37.54	12.21	292,502	16,592	5.52	18,123	5.90	13,122	4.70	5001	1.20
金融・保険	～99	3	182	3	161	0	21	56.80	36.20	395,000	27,650	6.00	20,595	5.90	12,658	5.00	7937	0.90
	100～299	4	884	5	1,115	▲ 1	▲ 231	35.77	11.73	285,245	15,598	5.49	13,723	4.80	13,665	4.88	58	▲ 0.08
	300未満計	7	1,066	8	1,276	▲ 1	▲ 210	39.98	16.62	307,196	18,008	5.66	16,013	5.17	13,498	4.90	2515	0.27
	300～999	3	1,315	6	2,838	▲ 3	▲ 1523	33.50	9.90	293,375	14,012	4.78	13,678	4.67	14,255	4.80	▲ 577	▲ 0.13
	1,000～	0	0	1	1,795	▲ 1	▲ 1795								15,788	5.04		
	計	10	2,381	15	5,909	▲ 5	▲ 3528	37.55	14.10	302,013	16,509	5.37	15,235	5.00	14,023	4.86	1212	0.14
その他	～99	147	5,720	140	5,513	7	207	41.72	12.74	255,649	16,420	6.48	11,774	4.66	11,239	4.28	535	0.38
	100～299	77	13,808	79	14,330	▲ 2	▲ 522	40.46	12.21	285,790	18,432	6.28	15,790	5.45	14,938	5.41	852	0.04
	300未満計	224	19,528	219	19,843	5	▲ 315	41.25	12.54	266,517	17,142	6.41	13,228	4.96	12,565	4.70	663	0.26
	300～999	64	34,185	61	31,700	3	2485	40.05	12.91	290,532	17,765	6.03	15,341	5.21	15,432	5.30	▲ 91	▲ 0.09
	1,000～	49	118,767	48	110,535	1	8232	39.07	13.49	315,276	19,919	6.30	17,758	5.62	17,612	5.89	146	▲ 0.27
	計	337	172,480	328	162,078	9	10402	40.66	12.77	278,559	17,688	6.32	14,330	5.11	13,742	4.96	588	0.15
計	～99	1,440	63,734	1,442	62,406	▲ 2	1328	42.15	14.40	255,903	16,247	6.50	10,645	4.34	9,409	3.99	1236	0.35
	100～299	1,080	192,909	1,038	186,826	42	6083	40.19	14.38	273,765	17,578	6.45	13,429	5.00	12,179	4.71	1250	0.29
	300未満計	2,520	256,643	2,480	249,232	40	7411	41.21	14.39	264,263	16,824	6.48	11,834	4.65	10,562	4.32	1272	0.33
	300～999	810	436,151	798	435,076	12	1075	39.75	14.52	292,719	18,165	6.23	15,024	5.13	14,348	5.11	676	0.02
	1,000～	479	2,039,827	455	1,977,375	24	62452	39.96	15.15	317,397	19,190	6.05	17,126	5.41	16,286	5.33	840	0.08
	300以上計	1,289	2,475,978	1,253	2,412,451	36	63527	39.83	14.76	301,957	18,542	6.17	15,809	5.24	15,032	5.19	777	0.05
計	3,809	2,732,621	3,733	2,661,683	76	70938	40.68	14.53	278,112	17,397	6.37	13,142	4.86	11,998	4.63	1144	0.23	

業種別	集計組合		1 組合あたり平均（単純平均）				
			改定前 賃金水準	2025要求		2025回答	
	組合数	人員		賃金水準	ベア分	賃金水準	ベア分
製造業	11	3,691	283,210	301,456	18,245	297,483	15,700
その他	1	560	390,000	402,000	12,000	406,800	16,800
計	12	4,251	292,109	309,834	17,725	306,593	15,800

共闘連絡会議	集計組合		1 組合あたり平均（単純平均）				
			改定前 賃金水準	2025要求		2025回答	
	組合数	人員		賃金水準	ベア分	賃金水準	ベア分
金属	11	3,691	283,210	301,456	18,245	297,483	15,700
インフラ・公益	1	560	390,000	402,000	12,000	406,800	16,800

構成組織	集計組合		1 組合あたり平均（単純平均）				
			改定前 賃金水準	2025要求		2025回答	
	組合数	人員		賃金水準	ベア分	賃金水準	ベア分
基幹労連	10	3,819	296,821	313,981	17,160	310,341	15,022
全電線	2	432	268,550	289,100	20,550	287,850	19,300

【35歳事務技術労働者】

業種別	集計組合		1 組合あたり平均（単純平均）				
			改定前 賃金水準	2025要求		2025回答	
	組合数	人員		賃金水準	ベア分	賃金水準	ベア分
その他	2	287	268,675	280,574	11,899	282,915	14,240
計	2	287	268,675	280,574	11,899	282,915	14,240

共闘連絡会議	集計組合		1 組合あたり平均（単純平均）				
			改定前 賃金水準	2025要求		2025回答	
	組合数	人員		賃金水準	ベア分	賃金水準	ベア分
インフラ・公益	2	287	268,675	280,574	11,899	282,915	14,240

構成組織	集計組合		1 組合あたり平均（単純平均）				
			改定前 賃金水準	2025要求		2025回答	
	組合数	人員		賃金水準	ベア分	賃金水準	ベア分
電力総連	2	287	268,675	280,574	11,899	282,915	14,240

【35歳限定なし】

業種別	集計組合		1 組合あたり平均（単純平均）				
			改定前 賃金水準	2025要求		2025回答	
	組合数	人員		賃金水準	ベア分	賃金水準	ベア分
製造業	161	69,309	282,583	298,208	15,625	293,967	11,385
交通運輸	2	17,918	320,240	332,240	12,000	331,840	11,600
計	163	87,227	283,045	298,626	15,581	294,432	11,387

共闘連絡会議	集計組合		1 組合あたり平均（単純平均）				
			改定前 賃金水準	2025要求		2025回答	
	組合数	人員		賃金水準	ベア分	賃金水準	ベア分
金属	161	69,309	282,583	298,208	15,625	293,967	11,385
交通・運輸	2	17,918	320,240	332,240	12,000	331,840	11,600

構成組織	集計組合		1 組合あたり平均（単純平均）				
			改定前 賃金水準	2025要求		2025回答	
	組合数	人員		賃金水準	ベア分	賃金水準	ベア分
J A M	161	69,309	282,583	298,208	15,625	293,967	11,385
J R 連合	2	17,918	320,240	332,240	12,000	331,840	11,600

【35歳計】

業種別	集計組合		1 組合あたり平均（単純平均）				
			改定前 賃金水準	2025要求		2025回答	
	組合数	人員		賃金水準	ベア分	賃金水準	ベア分
製造業	172	73,000	282,623	298,416	15,793	294,192	11,637
交通運輸	2	17,918	320,240	332,240	12,000	331,840	11,600
その他	3	847	309,117	321,049	11,933	324,210	15,093
計	～99	54	2,587	262,723	277,206	14,483	273,024
	100～299	64	11,202	278,359	294,076	15,717	288,984
	300～999	46	24,764	301,907	318,958	17,051	316,124
	1000～	13	53,212	329,939	345,621	15,682	342,877
		177	91,765	283,497	299,182	15,685	295,126

共闘連絡会議	集計組合		1 組合あたり平均（単純平均）				
			改定前 賃金水準	2025要求		2025回答	
	組合数	人員		賃金水準	ベア分	賃金水準	ベア分
金属	172	73,000	282,623	298,416	15,793	294,192	11,637
インフラ・公益	3	847	309,117	321,049	11,933	324,210	15,093
交通・運輸	2	17,918	320,240	332,240	12,000	331,840	11,600

構成組織	集計組合		1 組合あたり平均（単純平均）				
			改定前 賃金水準	2025要求		2025回答	
	組合数	人員		賃金水準	ベア分	賃金水準	ベア分
J A M	161	69,309	282,583	298,208	15,625	293,967	11,385
基幹労連	10	3,819	296,821	313,981	17,160	310,341	15,022
電力総連	2	287	268,675	280,574	11,899	282,915	14,240
JR連合	2	17,918	320,240	332,240	12,000	331,840	11,600
全電線	2	432	268,550	289,100	20,550	287,850	19,300

【30歳事務技術労働者】

業種別	集計組合		1 組合あたり平均（単純平均）				
			改定前 賃金水準	2025要求		2025回答	
	組合数	人員		賃金水準	ベア分	賃金水準	ベア分
金融・保険	8	4,236	327,548	339,692	12,144	335,553	8,005
その他	12	42,671	331,263	345,438	14,175	345,088	13,825
計	～99	4	110	327,770	340,320	12,550	337,030
	100～299	5	1,026	301,989	317,174	15,185	314,789
	300～999	1	574	355,641	364,741	9,100	362,641
	1000～	10	45,197	341,887	355,090	13,203	354,077
		20	46,907	329,777	343,140	13,363	341,274

共闘連絡会議	集計組合		1 組合あたり平均（単純平均）				
			改定前 賃金水準	2025要求		2025回答	
	組合数	人員		賃金水準	ベア分	賃金水準	ベア分
流通・サービス・金融	8	4,236	327,548	339,692	12,144	335,553	8,005
インフラ・公益	12	42,671	331,263	345,438	14,175	345,088	13,825

構成組織	集計組合		1 組合あたり平均（単純平均）				
			改定前 賃金水準	2025要求		2025回答	
	組合数	人員		賃金水準	ベア分	賃金水準	ベア分
電力総連	12	42,671	331,263	345,438	14,175	345,088	13,825
労済労連	8	4,236	327,548	339,692	12,144	335,553	8,005

【30歳限定なし】

業種別	集計組合		1 組合あたり平均（単純平均）				
			改定前 賃金水準	2025要求		2025回答	
	組合数	人員		賃金水準	ベア分	賃金水準	ベア分
製造業	158	59,796	254,256	269,418	15,162	265,492	11,236
計	158	59,796	254,256	269,418	15,162	265,492	11,236

共関連絡会議	集計組合		1 組合あたり平均（単純平均）				
			改定前 賃金水準	2025要求		2025回答	
	組合数	人員		賃金水準	ベア分	賃金水準	ベア分
金属	158	59,796	254,256	269,418	15,162	265,492	11,236

構成組織	集計組合		1 組合あたり平均（単純平均）				
			改定前 賃金水準	2025要求		2025回答	
	組合数	人員		賃金水準	ベア分	賃金水準	ベア分
J A M	158	59,796	254,256	269,418	15,162	265,492	11,236

【30歳計】

業種別	集計組合		1 組合あたり平均（単純平均）				
			改定前 賃金水準	2025要求		2025回答	
	組合数	人員		賃金水準	ベア分	賃金水準	ベア分
製造業	158	59,796	254,256	269,418	15,162	265,492	11,236
金融・保険	8	4,236	327,548	339,692	12,144	335,553	8,005
その他	12	42,671	331,263	345,438	14,175	345,088	13,825
計	～99	58	244,819	259,283	14,465	255,197	10,379
	100～299	63	10,864	255,672	270,247	14,574	265,890
	300～999	36	18,434	272,532	289,230	16,698	286,228
	1000～	21	74,663	316,667	331,172	14,505	329,356
		178	106,703	262,742	277,701	14,960	274,007

共関連絡会議	集計組合		1 組合あたり平均（単純平均）				
			改定前 賃金水準	2025要求		2025回答	
	組合数	人員		賃金水準	ベア分	賃金水準	ベア分
金属	158	59,796	254,256	269,418	15,162	265,492	11,236
流通・サービス・金融	8	4,236	327,548	339,692	12,144	335,553	8,005
インフラ・公益	8	4,236	327,548	339,692	12,144	335,553	8,005

構成組織	集計組合		1 組合あたり平均（単純平均）				
			改定前 賃金水準	2025要求		2025回答	
	組合数	人員		賃金水準	ベア分	賃金水準	ベア分
J A M	158	59,796	254,256	269,418	15,162	265,492	11,236
電力総連	12	42,671	331,263	345,438	14,175	345,088	13,825
労済労連	8	4,236	327,548	339,692	12,144	335,553	8,005

【その他事務技術労働者】

業種別	集計組合		1 組合あたり平均（単純平均）				
			改定前 賃金水準	2025要求		2025回答	
	組合数	人員		賃金水準	ベア分	賃金水準	ベア分
金融・保険	32	25,577	281,765	291,833	10,069	290,814	9,049
計	32	25,577	281,765	291,833	10,069	290,814	9,049

共関連絡会議	集計組合		1 組合あたり平均（単純平均）				
			改定前 賃金水準	2025要求		2025回答	
	組合数	人員		賃金水準	ベア分	賃金水準	ベア分
流通・サービス・金融	32	25,577	281,765	291,833	10,069	290,814	9,049

構成組織	集計組合		1 組合あたり平均（単純平均）				
			改定前 賃金水準	2025要求		2025回答	
	組合数	人員		賃金水準	ベア分	賃金水準	ベア分
全労金	32	25,577	281,765	291,833	10,069	290,814	9,049

【その他限定なし】

業種別	集計組合		1 組合あたり平均（単純平均）				
			改定前 賃金水準	2025要求		2025回答	
	組合数	人員		賃金水準	ベア分	賃金水準	ベア分
製造業	58	175,975	323,622	340,535	16,914	336,526	12,914
交通・運輸	1	586	308,200	0	17,000	0	13,000
計	59	176,561	323,360	340,535	16,915	336,526	12,915

共闘連絡会議	集計組合		1 組合あたり平均（単純平均）				
			改定前 賃金水準	2025要求		2025回答	
	組合数	人員		賃金水準	ベア分	賃金水準	ベア分
金属	58	175,975	323,622	340,535	16,914	336,526	12,914
交通・運輸	1	586	308,200	0	17,000	0	13,000

構成組織	集計組合		1 組合あたり平均（単純平均）				
			改定前 賃金水準	2025要求		2025回答	
	組合数	人員		賃金水準	ベア分	賃金水準	ベア分
電機連合	58	175,975	323,622	340,535	16,914	336,526	12,914
運輸労連	1	586	308,200	0	17,000	0	13,000

【その他計】

業種別	集計組合		1 組合あたり平均（単純平均）				
			改定前 賃金水準	2025要求		2025回答	
	組合数	人員		賃金水準	ベア分	賃金水準	ベア分
製造業	58	175,975	323,622	340,535	16,914	336,526	12,914
交通・運輸	1	586	308,200	0	17,000	0	13,000
金融・保険	32	25,577	281,765	291,833	10,069	290,814	9,049
計	～99	2	281,000	297,500	16,500	292,000	11,000
	100～299	13	293,017	308,517	15,500	302,632	9,615
	300～999	40	292,809	304,920	12,618	302,813	10,477
	1000～	36	333,643	349,782	16,139	347,129	13,486
	91	202,138	308,733	323,219	14,508	320,273	11,556

共闘連絡会議	集計組合		1 組合あたり平均（単純平均）				
			改定前 賃金水準	2025要求		2025回答	
	組合数	人員		賃金水準	ベア分	賃金水準	ベア分
金属	58	175,975	323,622	340,535	16,914	336,526	12,914
流通・サービス・金融	32	25,577	281,765	291,833	10,069	290,814	9,049
交通・運輸	1	586	308,200		17,000		13,000

構成組織	集計組合		1 組合あたり平均（単純平均）				
			改定前 賃金水準	2025要求		2025回答	
	組合数	人員		賃金水準	ベア分	賃金水準	ベア分
電機連合	58	175,975	323,622	340,535	16,914	336,526	12,914
運輸労連	1	586	308,200		17,000		13,000
全労金	32	25,577	281,765	291,833	10,069	290,814	9,049

【35歳生産労働者】

業種別	集計組合		1 組合あたり平均（単純平均）				
			一歳前 賃金水準	2025要求		2025回答	
	組合数	人員		賃金水準	賃上分	賃金水準	賃上分
製造業	32	42,054	299,257	311,219	11,962	309,844	10,587
計	32	42,054	299,257	311,219	11,962	309,844	10,587

共闘連絡会議	集計組合		1 組合あたり平均（単純平均）				
			一歳前 賃金水準	2025要求		2025回答	
	組合数	人員		賃金水準	賃上分	賃金水準	賃上分
化学・食品・製造等	32	42,054	299,257	311,219	11,962	309,844	10,587

構成組織	集計組合		1 組合あたり平均（単純平均）				
			一歳前 賃金水準	2025要求		2025回答	
	組合数	人員		賃金水準	賃上分	賃金水準	賃上分
ゴム連合	32	42,054	299,257	311,219	11,962	309,844	10,587

【35歳限定なし】

業種別	集計組合		1 組合あたり平均（単純平均）				
			一歳前 賃金水準	2025要求		2025回答	
	組合数	人員		賃金水準	賃上分	賃金水準	賃上分
製造業	113	49,297	276,767	299,922	23,155	295,962	19,195
計	113	49,297	276,767	299,922	23,155	295,962	19,195

共闘連絡会議	集計組合		1 組合あたり平均（単純平均）				
			一歳前 賃金水準	2025要求		2025回答	
	組合数	人員		賃金水準	賃上分	賃金水準	賃上分
金属	113	49,297	276,767	299,922	23,155	295,962	19,195

構成組織	集計組合		1 組合あたり平均（単純平均）				
			一歳前 賃金水準	2025要求		2025回答	
	組合数	人員		賃金水準	賃上分	賃金水準	賃上分
J A M	113	49,297	276,767	299,922	23,155	295,962	19,195

【35歳計】

業種別		集計組合		1 組合あたり平均（単純平均）				
				一歳前 賃金水準	2025要求		2025回答	
		組合数	人員		賃金水準	賃上分	賃金水準	賃上分
製造業		145	91,351	281,730	302,415	20,685	299,025	17,295
計	～99	46	2,249	258,266	277,516	19,250	273,849	15,584
	100～299	46	8,193	280,838	301,187	20,348	297,436	16,597
	300～999	36	20,119	295,619	319,837	24,218	316,225	20,606
	1000～	17	60,790	318,222	336,217	17,995	335,029	16,807
		145	91,351	281,730	302,415	20,685	299,025	17,295

共関連会議	集計組合		1 組合あたり平均（単純平均）				
			一歳前 賃金水準	2025要求		2025回答	
	組合数	人員		賃金水準	賃上分	賃金水準	賃上分
金属	113	49,297	276,767	299,922	23,155	295,962	19,195
化学・食品・製造等	32	42,054	299,257	311,219	11,962	309,844	10,587

構成組織	集計組合		1 組合あたり平均（単純平均）				
			一歳前 賃金水準	2025要求		2025回答	
	組合数	人員		賃金水準	賃上分	賃金水準	賃上分
J A M	113	49,297	276,767	299,922	23,155	295,962	19,195
ゴム連合	32	42,054	299,257	311,219	11,962	309,844	10,587

【30歳限定なし】

業種別	集計組合		1 組合あたり平均（単純平均）				
			一歳前 賃金水準	2025要求		2025回答	
	組合数	人員		賃金水準	賃上分	賃金水準	賃上分
製造業	112	39,422	247,474	269,982	22,508	266,116	18,642
計	112	39,422	247,474	269,982	22,508	266,116	18,642

共関連絡会議	集計組合		1 組合あたり平均（単純平均）				
			一歳前 賃金水準	2025要求		2025回答	
	組合数	人員		賃金水準	賃上分	賃金水準	賃上分
金属	112	39,422	247,474	269,982	22,508	266,116	18,642

構成組織	集計組合		1 組合あたり平均（単純平均）				
			一歳前 賃金水準	2025要求		2025回答	
	組合数	人員		賃金水準	賃上分	賃金水準	賃上分
J A M	112	39,422	247,474	269,982	22,508	266,116	18,642

【30歳計】

業種別	集計組合		1 組合あたり平均（単純平均）				
			一歳前 賃金水準	2025要求		2025回答	
	組合数	人員		賃金水準	賃上分	賃金水準	賃上分
製造業	112	39,422	247,474	269,982	22,508	266,116	18,642
計	～99	44	2,109	231,242	251,572	20,330	247,905
	100～299	33	5,483	247,728	270,969	23,241	266,541
	300～999	28	14,812	263,209	287,993	24,784	284,261
	1000～	7	17,018	285,366	309,005	23,639	306,005
	112	39,422	247,474	269,982	22,508	266,116	18,642

共関連絡会議	集計組合		1 組合あたり平均（単純平均）				
			一歳前 賃金水準	2025要求		2025回答	
	組合数	人員		賃金水準	賃上分	賃金水準	賃上分
金属	112	39,422	247,474	269,982	22,508	266,116	18,642

構成組織	集計組合		1 組合あたり平均（単純平均）				
			一歳前 賃金水準	2025要求		2025回答	
	組合数	人員		賃金水準	賃上分	賃金水準	賃上分
J A M	112	39,422	247,474	269,982	22,508	266,116	18,642

【35歳生産労働者】

業種別	集計組合		1 組合あたり平均（単純平均）		
			改定前 賃金水準	2025要求 賃金水準	2025回答 賃金水準
	組合数	人員			
製造業	113	277,140	311,485	327,885	326,071

共闘連絡会議	集計組合		1 組合あたり平均（単純平均）		
			改定前 賃金水準	2025要求 賃金水準	2025回答 賃金水準
	組合数	人員			
金属	113	277,140	311,485	327,885	326,071

構成組織	集計組合		1 組合あたり平均（単純平均）		
			改定前 賃金水準	2025要求 賃金水準	2025回答 賃金水準
	組合数	人員			
自動車総連	113	277,140	311,485	327,885	326,071

【35歳計】

業種別	集計組合		1 組合あたり平均（単純平均）		
			改定前 賃金水準	2025要求 賃金水準	2025回答 賃金水準
	組合数	人員			
製造業	113	277,140	311,485	327,885	326,071
計	～99	5	386	288,299	300,899
	100～299	26	5,301	292,974	307,730
	300～999	41	24,204	310,494	327,522
	1000～	41	247,249	327,041	344,320
		113	277,140	311,485	327,885

共闘連絡会議	集計組合		1 組合あたり平均（単純平均）		
			改定前 賃金水準	2025要求 賃金水準	2025回答 賃金水準
	組合数	人員			
金属	113	277,140	311,485	327,885	326,071

構成組織	集計組合		1 組合あたり平均（単純平均）		
			改定前 賃金水準	2025要求 賃金水準	2025回答 賃金水準
	組合数	人員			
自動車総連	113	277,140	311,485	327,885	326,071

2025春季生活闘争 第5回回答集計 有期・短時間・契約等労働者の賃上げ

※ 定年後に有期・短時間・契約等の雇用形態で再雇用されている方を除く

2025/5/8

【時給】		要求集計		回答・受結集計		組合員1人あたり平均(加重平均)		1組合あたり平均(単純平均)	
		組合数	職種数	人員	組合数	職種数	人員	要求ベース	要求
2025回答 計		435	452	980,896	280	287	808,433	1,155.57	1,237.02
2024回答(5/8公費)		414	436	948,789	274	290	773,523	1,092.35	1,166.20
								80.78	1,224.09
								68.48	1,166.16
								1,247.94	81.30
								1,231.20	65.02
								1,166.20	73.62
								1,168.83	58.89

職種別		要求集計		回答・受結集計		組合員1人あたり平均(加重平均)		1組合あたり平均(単純平均)	
		組合数	人員	組合数	人員	要求ベース	要求	要求ベース	要求
生産業務	職種数	11	1,312	7	326	1,289.63	1,363.62	1,348.10	69.47
	人員	13	727	4	20	1,303.10	1,220.13	1,376.05	72.95
	一般事務	286	780,742	200	639,272	1,145.62	1,227.81	1,216.10	70.48
	販売・サービス							1,135.20	1,215.94
	運転・運送							80.08	1,198.38
その他		142	218,115	76	168,815	1,192.99	1,271.72	1,254.08	60.95
								1,237.00	1,318.72
								82.22	1,307.53
								70.50	

共同連絡会連属		要求集計		回答・受結集計		組合員1人あたり平均(加重平均)		1組合あたり平均(単純平均)	
		組合数	人員	組合数	人員	要求ベース	要求	要求ベース	要求
金属	職種数	45	9,871	24	7,210	1,237.36	1,314.68	83.01	1,300.24
	人員	374	910,373	245	795,694	1,153.95	1,235.58	81.43	1,222.37
	化学・食品・製造等	2	54,652					68.38	1,158.04
	流通・サービス金融							70.00	1,240.06
	インフラ・公益							70.00	
交通・運輸		14	5,800	11	5,539	1,282.65	1,372.90	90.27	1,372.87
その他								90.24	1,224.55
								1,305.82	81.22
								1,300.82	76.22

【月給】		要求集計		回答・受結集計		組合員1人あたり平均(加重平均)		1組合あたり平均(単純平均)	
		組合数	職種数	人員	組合数	職種数	人員	要求ベース	要求
2025回答 計		183	227	46,570	89	118	20,434	237,482	13,918
2024回答(5/8公費)		182	222	33,707	86	110	19,720	223,770	15,068
								13,918	2,897
								10,859	5.86
								11,339	2,862
								8,587	4.77
								236,405	13,696
								222,485	13,248
								10,112	5.95
								10,865	2,970
								8,110	4.88
								4.79	

職種別		要求集計		回答・受結集計		組合員1人あたり平均(加重平均)		1組合あたり平均(単純平均)	
		組合数	人員	組合数	人員	要求ベース	要求	要求ベース	要求
生産業務	職種数	15	2,294	3	312	207,945	14,546	7.00	13,838
	人員	12	338	4	85	232,580	15,620	6.72	14,561
	一般事務	146	23,027	95	17,881	237,873	13,516	2,967	11,279
	販売・サービス	2	45					2,868	8,506
	運転・運送							4.74	233,583
その他		52	20,866	16	2,156	238,706	17,168	2,642	11,249
								14,640	8,614
								7.19	11,249
								2,648	8,614
								4.75	265,959
								15,150	3,189
								11,847	5.92
								13,446	3,196
								9,842	5.25

共同連絡会連属		要求集計		回答・受結集計		組合員1人あたり平均(加重平均)		1組合あたり平均(単純平均)	
		組合数	人員	組合数	人員	要求ベース	要求	要求ベース	要求
金属	職種数	31	4,014	6	510	218,908	14,785	945	13,038
	人員	130	39,686	80	18,978	238,605	13,626	3,018	10,372
	化学・食品・製造等	18	1,914					6.75	13,871
	流通・サービス金融							4,434	11,533
	インフラ・公益							1,533	6.34
交通・運輸		4	956	3	946	224,960	19,536	1,357	9,089
その他								4.63	218,592
								12,932	2,199
								10,733	5.92
								9,772	2,199
								7,573	4.47

2025 春季生活闘争 要求・回答集計 企業内最低賃金

A：基幹的労働者の定義を定めている場合の基幹的労働者の最低賃金

(1) 企業内最低賃金（月額）

要求組合限定									
業種別	闘争前協約あり					闘争前協約なし			
	闘争前水準	要求状況		回答・妥結状況		要求状況		回答・妥結状況	
		要求組合数	要求額	回答・妥結組合数	回答額	要求組合数	要求額	回答・妥結組合数	回答額
製造業	182,301	288	196,256	209	195,748	11	190,929	3	200,500
金融・保険	156,640	3	174,373	3	163,640				
その他	197,000	1							
計	182,082	292	196,017	212	195,294	11	190,929	3	200,500

構成組織	闘争前協約あり					闘争前協約なし			
	闘争前水準	要求状況		回答・妥結状況		要求状況		回答・妥結状況	
		要求組合数	要求額	回答・妥結組合数	回答額	要求組合数	要求額	回答・妥結組合数	回答額
電機連合	183,145	84	199,098	69	196,464	3	200,500	3	200,500
J A M	179,440	106	191,637	62	191,618	6	186,143		
基幹労連	185,502	60	199,860	44	199,418	2			
電力総連	190,750	2	200,000	1	200,000				
全電線	185,449	32	202,916	30	198,758				
セラミックス連合	170,060	5	177,580	3	179,300				
労済労連	156,640	3	174,373	3	163,640				

(2) 企業内最低賃金（時間額）

要求組合限定									
業種別	闘争前協約あり					闘争前協約なし			
	闘争前水準	要求状況		回答・妥結状況		要求状況		回答・妥結状況	
		要求組合数	要求額	回答・妥結組合数	回答額	要求組合数	要求額	回答・妥結組合数	回答額
製造業	1,089	68	1,169	32	1,169	5	1,162		
金融・保険	1,111	7	1,243	6	1,169				
その他	1,244	1							
計	1,093	76	1,174	38	1,169	5	1,162		

構成組織	闘争前協約あり					闘争前協約なし			
	闘争前水準	要求状況		回答・妥結状況		要求状況		回答・妥結状況	
		要求組合数	要求額	回答・妥結組合数	回答額	要求組合数	要求額	回答・妥結組合数	回答額
J A M	1,089	68	1,169	32	1,169	5	1,162		
電力総連	1,244	1							
労済労連	1,111	7	1,243	6	1,169				

B：A以外の労働者の最低賃金

(1) 企業内最低賃金（月額）

要求組合限定									
業種別	闘争前協約あり					闘争前協約なし			
	闘争前水準	要求状況		回答・妥結状況		要求状況		回答・妥結状況	
		要求組合数	要求額	回答・妥結組合数	回答額	要求組合数	要求額	回答・妥結組合数	回答額
製造業	176,887	396	188,882	348	187,560	20	187,141	16	188,270
商業流通	187,107	113	200,417	105	197,590	22	195,617	19	194,304
金融・保険	165,000	3	174,373	3	172,000				
その他	180,447	48	201,690	26	199,308	12	204,721	7	201,136
計	179,222	560	192,334	482	190,282	54	194,784	42	193,144

構成組織	闘争前協約あり					闘争前協約なし			
	闘争前水準	要求状況		回答・妥結状況		要求状況		回答・妥結状況	
		要求組合数	要求額	回答・妥結組合数	回答額	要求組合数	要求額	回答・妥結組合数	回答額
U Aゼンセン	184,668	178	199,991	143	196,996	40	196,816	29	195,070
自動車総連	176,920	359	189,049	323	187,755	14	188,012	13	188,848
J A M	173,182	20	183,054	13	183,428				
労済労連	165,000	3	174,373	3	172,000				

(2) 企業内最低賃金（時間額）

要求組合限定									
業種別	闘争前協約あり					闘争前協約なし			
	闘争前水準	要求状況		回答・妥結状況		要求状況		回答・妥結状況	
		要求組合数	要求額	回答・妥結組合数	回答額	要求組合数	要求額	回答・妥結組合数	回答額
製造業	1,082	82	1,158	48	1,145	3	1,122	1	1,040
商業流通	1,024	58	1,096	46	1,070	11	1,068	10	1,032
金融・保険	1,121	21	1,200	19	1,180				
その他	1,096	12	1,154	8	1,145	3	1,116	1	1,225
計	1,066	173	1,142	121	1,122	17	1,086	12	1,049

構成組織	闘争前協約あり					闘争前協約なし			
	闘争前水準	要求状況		回答・妥結状況		要求状況		回答・妥結状況	
		要求組合数	要求額	回答・妥結組合数	回答額	要求組合数	要求額	回答・妥結組合数	回答額
U Aゼンセン	1,036	70	1,106	54	1,081	14	1,078	11	1,049
自動車総連	1,117	12	1,195	3	1,119				
J A M	1,083	65	1,153	41	1,150	3	1,122	1	1,040
セラミックス連合	1,062	5	1,138	4	1,114				
全労金	1,118	14	1,181	14	1,180				
労済労連	1,128	7	1,239	5	1,179				

2025 春季生活闘争 第5回回答集計 夏季一時金(年間)

2025/5/8

【額集計】

業種別	集計組合		組合員1人あたり平均(加重平均)			1組合あたり平均(単純平均)		
			2025要求	2025回答	2024実績	2025要求	2025回答	2024実績
	組合数	人員	金額	金額	金額	金額	金額	金額
製造業	506	372,365	1,800,515	1,710,224	1,646,832	1,518,582	1,361,922	1,317,042
商業流通	51	59,986	1,301,335	1,120,892	1,104,008	1,216,458	1,037,837	1,031,551
交通運輸	39	9,713	1,050,767	934,238	890,100	1,169,667	761,576	700,885
情報・出版	12	120,700	1,776,033	1,785,587	1,747,240	1,699,467	1,669,942	1,552,430
その他	98	100,002	1,774,771	1,722,659	1,614,450	1,489,497	1,399,915	1,339,950
計	706	662,766	1,729,499	1,661,113	1,605,692	1,472,360	1,315,857	1,264,441

構成組織	集計組合		組合員1人あたり平均(加重平均)			1組合あたり平均(単純平均)		
			2025要求	2025回答	2024実績	2025要求	2025回答	2024実績
	組合数	人員	金額	金額	金額	金額	金額	金額
UAゼンセン	77	73,728	1,314,040	1,160,635	1,165,323	1,214,033	1,067,731	1,105,071
自動車総連	52	43,899	1,660,000	1,683,815	1,764,128	1,660,000	1,140,677	1,126,264
電機連合	35	83,250	1,965,190	1,827,027	1,717,862	1,721,885	1,579,146	1,484,245
JAM	220	118,520	1,790,434	1,701,349	1,659,193	1,503,839	1,350,811	1,322,992
電力総連	94	95,316	1,825,535	1,771,105	1,672,204	1,576,161	1,490,593	1,431,780
情報労連	6	115,700	1,774,102	1,786,223	1,766,846	1,686,948	1,629,681	1,318,583
運輸労連	23	2,594	1,262,439	1,127,243	1,044,415	1,196,667	702,026	630,760
JEC連合	45	16,718	1,821,101	1,747,430	1,587,506	1,686,292	1,580,160	1,486,930
私鉄総連	2	120		667,100			734,200	
フード連合	35	14,927	1,660,922	1,634,444	1,364,968	1,510,777	1,441,161	1,339,868
ゴム連合	29	41,588	1,676,033	1,676,148	1,645,129	1,335,466	1,303,557	1,318,238
交通労連	10	6,325	954,674	827,541	759,995	965,000	778,847	705,453
紙パ連合	36	19,545	1,513,489	1,435,553	1,390,550	1,369,512	1,211,612	1,153,655
全電線	32	25,893		1,690,293	1,574,556		1,347,859	1,272,663
印刷労連	1		900,000	820,000	790,000	900,000	820,000	790,000
セラミックス連合	9	4,600	1,973,246	1,912,871	1,858,723	1,507,189	1,421,989	1,413,086

【月数集計】

業種別	集計組合		組合員1人あたり平均（加重平均）			1組合あたり平均（単純平均）		
			2025要求	2025回答	2024実績	2025要求	2025回答	2024実績
	組合数	人員	月数	月数	月数	月数	月数	月数
製造業	1,339	1,098,426	5.67	5.48	5.46	5.11	4.71	4.73
商業流通	65	76,435	4.38	3.86	3.87	4.17	3.62	3.69
交通運輸	205	130,784	5.27	4.56	4.27	5.01	3.68	3.62
サービス・ホテル	19	224,014	4.58	4.28	4.29	4.43	4.13	3.57
情報・出版	14	7,902	5.55	5.19	5.66	5.50	5.02	5.40
金融・保険	23	11,128	4.42	4.41	4.40	4.59	4.61	4.55
その他	115	102,601	5.03	4.87	4.76	4.80	4.50	4.45
計	1,780	1,651,290	5.38	5.12	5.05	5.03	4.53	4.52

構成組織	集計組合		組合員1人あたり平均（加重平均）			1組合あたり平均（単純平均）		
			2025要求	2025回答	2024実績	2025要求	2025回答	2024実績
	組合数	人員	月数	月数	月数	月数	月数	月数
U Aゼンセン	88	88,989	4.40	3.91	3.95	4.18	3.65	3.85
自動車総連	690	669,605	5.77	5.63	5.72	5.07	4.75	4.76
電機連合	40	84,441	5.71	5.32	5.07	5.17	4.74	4.66
J A M	314	146,227	5.29	4.95	5.09	5.03	4.48	4.59
基幹労連	101	72,598	6.04	5.77	5.54	5.68	5.10	4.99
J P労組	4	217,050	4.60	4.30	4.30	4.60	4.33	4.33
電力総連	103	97,420	5.16	5.00	4.97	5.08	4.81	4.80
情報労連	12	1,814	5.05	4.41	4.80	4.61	4.25	4.05
運輸労連	1		5.00	3.16	3.23	5.00	3.16	3.34
J E C連合	50	24,821	5.67	5.39	5.18	5.33	4.99	5.08
私鉄総連	159	82,725	5.14	4.55	4.53	5.03	3.58	3.49
フード連合	36	14,181	5.32	5.18	4.25	5.19	4.93	4.76
J R連合	11	27,690	5.55	5.04	4.93	5.07	4.24	4.00
航空連合	21	18,010	5.51	4.08	4.07	4.87	4.18	4.19
コム連合	29	41,588	5.21	5.20	5.27	4.47	4.37	4.59
交通労連	17	3,393	4.20	3.70	3.55	4.53	3.78	3.55
サービス連合	10	6,693	3.86	3.48	3.85	4.05	3.55	3.13
紙パ連合	18	9,066	5.22	5.19	4.80	5.21	4.67	4.48
全電線	33	25,900	5.32	5.03	4.76	5.18	4.37	4.14
全国ガス	5	1,002	4.71	4.69	4.69	4.88	4.79	4.82
印刷労連	2	268	4.74	3.86	3.83	4.18	3.58	3.48
セラミックス連合	11	6,060	5.38	5.24	5.23	5.16	4.82	4.84
J R総連	1		6.50	5.30	5.20	6.50	5.30	5.20
メディア労連	3	327	6.49	6.61	6.90	6.33	6.41	6.48
全労金	14	6,739	4.55	4.55	4.58	4.54	4.54	4.57
労済労連	7	4,216	4.19	4.16	4.14	4.60	4.53	4.43

※2024実績は昨年同時期実績。

【額集計】

業種別	集計組合		組合員1人あたり平均(加重平均)			1組合あたり平均(単純平均)		
			2025要求	2025回答	2024実績	2025要求	2025回答	2024実績
	組合数	人員	金額	金額	金額	金額	金額	金額
製造業	632	331,752	904,545	847,134	810,740	748,398	661,751	639,091
商業流通	33	35,322	611,760	523,857	540,798	530,732	454,486	501,328
交通運輸	118	97,056	688,127	478,925	476,895	611,893	350,747	316,742
情報・出版	8	5,677	913,902	880,755	749,119	866,743	845,498	758,131
その他	96	94,650	896,569	879,377	826,007	752,391	716,108	695,482
計	887	564,457	847,158	769,337	735,608	726,312	620,207	593,469

構成組織	集計組合		組合員1人あたり平均(加重平均)			1組合あたり平均(単純平均)		
			2025要求	2025回答	2024実績	2025要求	2025回答	2024実績
	組合数	人員	金額	金額	金額	金額	金額	金額
U Aゼンセン	51	40,515	605,219	527,219	586,558	537,353	472,489	545,058
自動車総連	47	16,048	830,000	618,197	596,303	830,000	540,436	518,476
電機連合	6	2,095	718,233	638,637	779,234	705,217	580,655	661,428
J A M	326	149,386	876,181	824,776	808,366	739,306	653,551	635,393
基幹労連	101	72,598	1,043,692	1,000,583	892,084	820,694	742,368	674,871
電力総連	92	94,990	914,160	896,011	840,677	792,179	758,759	725,490
情報労連	4	832	727,518	644,525	513,747	799,867	804,020	561,396
運輸労連	113	96,263	688,368	477,731	476,274	606,880	338,365	306,213
J E C連合	44	16,815	924,367	843,251	840,256	834,004	746,052	744,014
フード連合	20	6,201	807,936	789,672	721,926	670,997	638,751	602,158
ゴム連合	30	41,823	835,978	837,714	821,541	663,196	647,213	655,743
紙パ連合	41	20,040	747,193	712,616	690,225	675,797	601,936	559,283
印刷労連	1		599,806	569,858	523,807	599,806	569,858	523,807
セラミックス連合	11	5,239	951,080	924,084	893,156	734,876	689,177	654,187

【月数集計】

業種別	集計組合		組合員1人あたり平均（加重平均）			1組合あたり平均（単純平均）		
			2025要求	2025回答	2024実績	2025要求	2025回答	2024実績
	組合数	人員	月数	月数	月数	月数	月数	月数
製造業	1,328	900,608	2.83	2.72	2.72	2.54	2.32	2.34
商業流通	45	48,006	2.02	1.79	1.84	1.89	1.66	1.79
交通運輸	72	58,401	2.74	2.49	2.18	2.43	2.02	2.03
サービス・ホテル	25	228,255	1.83	2.13	2.14	1.99	1.94	1.68
情報・出版	13	7,542	2.91	2.79	2.97	2.97	2.86	2.89
金融・保険	21	10,955	2.21	2.20	2.20	2.29	2.27	2.27
その他	108	97,248	2.55	2.49	2.46	2.46	2.33	2.34
計	1,605	1,349,847	2.75	2.56	2.52	2.51	2.29	2.30

構成組織	集計組合		組合員1人あたり平均（加重平均）			1組合あたり平均（単純平均）		
			2025要求	2025回答	2024実績	2025要求	2025回答	2024実績
	組合数	人員	月数	月数	月数	月数	月数	月数
U Aゼンセン	59	49,616	1.96	1.74	1.94	1.84	1.60	1.84
自動車総連	636	559,973	2.90	2.81	2.82	2.55	2.37	2.38
電機連合	8	3,193	2.39	2.11	2.40	2.35	2.01	2.25
J A M	441	179,435	2.62	2.44	2.51	2.49	2.20	2.24
基幹労連	101	72,598	3.02	2.88	2.77	2.84	2.55	2.50
J P労組	4	217,050		2.15	2.15		2.16	2.16
電力総連	101	97,094	2.61	2.53	2.50	2.57	2.45	2.44
情報労連	12	2,982	2.92	3.03	2.91	3.03	3.00	2.38
運輸労連	10	399	1.68	1.76	1.63	1.75	1.58	1.96
J E C連合	44	17,387	2.72	2.49	2.63	2.62	2.40	2.51
私鉄総連	6	556		1.28	1.30		1.38	1.32
フード連合	22	6,791	2.59	2.52	2.61	2.41	2.27	2.26
J R連合	25	32,749	3.00	2.81	2.79	2.65	2.38	2.34
航空連合	26	22,954	2.09	2.02	2.03	2.06	1.96	2.05
ゴム連合	30	41,823	2.60	2.61	2.63	2.23	2.18	2.28
交通労連	10	1,389		2.11	1.50		2.03	1.50
サービス連合	14	10,345	1.78	1.64	1.99	1.85	1.67	1.65
紙パ連合	22	9,292	2.59	2.58	2.39	2.57	2.26	2.20
印刷労連	1		2.00	1.90	1.82	2.00	1.90	1.82
セラミックス連合	15	7,078	2.61	2.53	2.57	2.45	2.26	2.34
J R総連	3	5,500	3.18	2.79	2.70	3.17	2.83	2.77
メディア労連	3	327	3.24	3.31	3.91	3.17	3.21	3.48
全労金	14	6,739	2.25	2.26	2.27	2.25	2.26	2.27
労済労連	7	4,216	2.14	2.12	2.11	2.40	2.29	2.27

※2024実績は昨年同時期実績。

2025春季生活闘争 第5回回答集計 有期・短時間・契約等夏季一時金(年間)【短時間労働者】

2025/5/8

【金額】

業種別	集計組合		組合員1人あたり平均(加重平均)			1組合あたり平均(単純平均)		
			2025要求	2025回答	2024実績	2025要求	2025回答	2024実績
	組合数	人員	金額	金額	金額	金額	金額	金額
商業流通	25	82,443	163,222	142,451	92,231	199,408	131,499	107,005
その他	9	8,298	32,177	28,211	43,606	136,432	153,671	217,889
合計	34	90,741	150,304	132,004	87,639	180,749	137,368	137,806

職種別	集計組合		組合員1人あたり平均(加重平均)			1組合あたり平均(単純平均)		
			2025要求	2025回答	2024実績	2025要求	2025回答	2024実績
	組合数	人員	金額	金額	金額	金額	金額	金額
販売・サービス	34	90,741	150,304	132,004	87,639	180,749	137,368	137,806

【月数集計】

業種別	集計組合		組合員1人あたり平均(加重平均)			1組合あたり平均(単純平均)		
			2025要求	2025回答	2024実績	2025要求	2025回答	2024実績
	組合数	人員	月数	月数	月数	月数	月数	月数
商業流通	26	59,706	1.97	1.53	1.14	1.73	1.05	1.08
その他	6	780	1.83	1.73	1.99	1.69	1.68	2.05
合計	32	60,486	1.96	1.53	1.17	1.72	1.17	1.31

職種別	集計組合		組合員1人あたり平均(加重平均)			1組合あたり平均(単純平均)		
			2025要求	2025回答	2024実績	2025要求	2025回答	2024実績
	組合数	人員	月数	月数	月数	月数	月数	月数
販売・サービス	32	60,486	1.96	1.53	1.17	1.72	1.17	1.31

※2024実績は昨年同時期実績。ただし、2024実績と2025回答は集計対象組合が異なる。

2025春季生活闘争 第5回回答集計 有期・短時間・契約等夏季一時金(夏季)【短時間労働者】

2025/5/8

【金額】

業種別	集計組合		組合員1人あたり平均(加重平均)			1組合あたり平均(単純平均)		
			2025要求	2025回答	2024実績	2025要求	2025回答	2024実績
	組合数	人員	金額	金額	金額	金額	金額	金額
商業流通	15	67,940	63,749	55,482	66,694	76,504	59,998	70,248
その他	8	4,213	26,885	25,596	95,552	67,945	55,402	102,750
合計	23	72,153	61,620	53,737	67,114	73,176	58,399	76,748

職種別	集計組合		組合員1人あたり平均(加重平均)			1組合あたり平均(単純平均)		
			2025要求	2025回答	2024実績	2025要求	2025回答	2024実績
	組合数	人員	金額	金額	金額	金額	金額	金額
販売・サービス	23	72,153	61,620	53,737	67,114	73,176	58,399	76,748

【月数集計】

業種別	集計組合		組合員1人あたり平均(加重平均)			1組合あたり平均(単純平均)		
			2025要求	2025回答	2024実績	2025要求	2025回答	2024実績
	組合数	人員	月数	月数	月数	月数	月数	月数
商業流通	17	45,284	0.78	0.66	0.49	0.73	0.59	0.58
その他	4	3,717	0.26	0.28	2.00	0.44	0.42	2.00
合計	21	49,001	0.74	0.63	0.50	0.67	0.56	0.65

職種別	集計組合		組合員1人あたり平均(加重平均)			1組合あたり平均(単純平均)		
			2025要求	2025回答	2024実績	2025要求	2025回答	2024実績
	組合数	人員	月数	月数	月数	月数	月数	月数
販売・サービス	21	49,001	0.74	0.63	0.50	0.67	0.56	0.65

※2024実績は昨年同時期実績。ただし、2024実績と2025回答は集計対象組合が異なる。

2025春季生活闘争 第5回回答集計 有期・短時間・契約等夏季一時金(年間)【契約社員】

2025/5/8

【金額】

業種別	集計組合		組合員1人あたり平均(加重平均)			1組合あたり平均(単純平均)		
			2025要求	2025回答	2024実績	2025要求	2025回答	2024実績
	組合数	人員	金額	金額	金額	金額	金額	金額
商業流通	10	1,733	459,755	394,620	230,017	606,161	436,695	492,308
その他	3	980	665,922	430,915	377,170	634,470	500,267	424,823
合計	13	2,713	534,227	407,731	239,492	612,694	451,365	426,004

職種別	集計組合		組合員1人あたり平均(加重平均)			1組合あたり平均(単純平均)		
			2025要求	2025回答	2024実績	2025要求	2025回答	2024実績
	組合数	人員	金額	金額	金額	金額	金額	金額
販売・サービス	13	2,713	534,227	407,731	275,870	612,694	451,365	471,543

【月数集計】

業種別	集計組合		組合員1人あたり平均(加重平均)			1組合あたり平均(単純平均)		
			2025要求	2025回答	2024実績	2025要求	2025回答	2024実績
	組合数	人員	月数	月数	月数	月数	月数	月数
商業流通	10	982	2.86	2.34	1.85	3.11	2.18	2.06
サービス・ホテル	6	660	3.43	2.95	3.25	2.87	2.62	2.90
金融・保険	19	2,173	2.85	2.86	2.85	2.93	2.94	2.87
その他	3	980	2.94	1.91	1.68	3.10	2.43	2.07
合計	38	4,795	2.95	2.57	2.38	2.96	2.76	2.67

職種別	集計組合		組合員1人あたり平均(加重平均)			1組合あたり平均(単純平均)		
			2025要求	2025回答	2024実績	2025要求	2025回答	2024実績
	組合数	人員	月数	月数	月数	月数	月数	月数
一般事務	5	355	3.87	3.87	3.87	3.88	3.86	3.58
販売・サービス	33	4,440	2.88	2.47	2.25	2.88	2.66	2.60

※2024実績は昨年同時期実績。ただし、2024実績と2025回答は集計対象組合が異なる。

2025春季生活闘争 第5回回答集計 有期・短時間・契約等夏季一時金(夏季)【契約社員】

2025/5/8

【金額】

業種別	集計組合		組合員1人あたり平均(加重平均)			1組合あたり平均(単純平均)		
			2025要求	2025回答	2024実績	2025要求	2025回答	2024実績
	組合数	人員	金額	金額	金額	金額	金額	金額
商業流通	5	2,902	221,634	216,247	232,991	240,603	156,691	270,532
その他	3	980	332,926	215,389	259,145	314,459	244,581	261,609
合計	8	3,882	249,730	216,030	233,649	268,299	189,650	268,549

職種別	集計組合		組合員1人あたり平均(加重平均)			1組合あたり平均(単純平均)		
			2025要求	2025回答	2024実績	2025要求	2025回答	2024実績
	組合数	人員	金額	金額	金額	金額	金額	金額
販売・サービス	8	3,882	249,730	216,030	233,649	268,299	189,650	268,549

【月数集計】

業種別	集計組合		組合員1人あたり平均(加重平均)			1組合あたり平均(単純平均)		
			2025要求	2025回答	2024実績	2025要求	2025回答	2024実績
	組合数	人員	月数	月数	月数	月数	月数	月数
商業流通	7	2,932	1.03	0.99	0.96	1.29	0.87	0.95
交通運輸	1	100	1.50	1.20	1.50	1.50	1.20	1.50
サービス・ホテル	8	960	1.79	1.62	1.53	1.66	1.53	1.45
金融・保険	19	2,173	1.43	1.43	1.41	1.46	1.47	1.42
その他	3	980	1.47	0.96	1.60	1.53	1.18	1.60
合計	38	7,145	1.32	1.21	1.18	1.47	1.39	1.34

職種別	集計組合		組合員1人あたり平均(加重平均)			1組合あたり平均(単純平均)		
			2025要求	2025回答	2024実績	2025要求	2025回答	2024実績
	組合数	人員	月数	月数	月数	月数	月数	月数
一般事務	5	355	2.11	1.98	1.98	2.23	1.96	1.83
販売・サービス	33	6,790	1.29	1.17	1.13	1.43	1.34	1.30

※2024実績は昨年同時期実績。ただし、2024実績と2025回答は集計対象組合が異なる。

【高卒/生産技能職】

業種別		集計組合		1 組合あたり平均（単純平均）				
		組合数	人員	改定前	要求	改定後		
						改定後	UP 額	率
製造業		235	303,462	187,859	201,277	199,398	11,539	6.14
情報・出版		2	776	179,750	191,250	189,250	9,500	5.29
その他		46	116,983	186,072	196,958	200,874	14,802	7.95
計	～99	43	2,446	178,756	192,428	188,982	10,226	5.72
	100～299	86	15,828	183,637	195,162	193,746	10,109	5.50
	300～999	66	36,251	189,835	202,959	202,014	12,179	6.42
	1000～	88	366,696	193,832	207,570	208,590	14,757	7.61
		283	421,221	187,511	200,529	199,566	12,055	6.43

構成組織	集計組合		1 組合あたり平均（単純平均）				
	組合数	人員	改定前	要求	改定後		
					改定後	UP 額	率
U A ゼンセン	48	28,733	184,355	197,140	195,940	11,585	6.28
電機連合	69	177,881	187,321	200,959	198,537	11,215	5.99
電力総連	59	121,011	185,138	196,394	198,777	13,639	7.37
J E C 連合	26	24,287	198,366	214,450	211,260	12,894	6.50
フード連合	30	24,565	191,976	0	204,832	12,857	6.70
ゴム連合	10	11,805	180,019	188,056	186,499	6,480	3.60
全電線	36	27,458	185,924	201,766	198,030	12,106	6.51
印刷労連	5	5,481	191,600	201,200	202,680	11,080	5.78

【高卒/事務技術職】

業種別		集計組合		1 組合あたり平均（単純平均）				
		組合数	人員	改定前	要求	改定後		
						改定後	UP 額	率
製造業		119	214,352	187,639	199,517	198,780	11,141	5.94
商業流通		153	147,419	189,712	200,564	198,419	8,706	4.59
情報・出版		4	1,074	177,275	191,250	189,150	11,875	6.70
その他		119	147,813	191,933	207,768	204,715	12,782	6.66
計	～99	61	3,015	181,725	195,654	191,187	9,462	5.21
	100～299	107	20,158	186,510	198,926	196,686	10,176	5.46
	300～999	117	64,786	192,017	203,133	202,323	10,306	5.37
	1000～	110	422,699	194,513	206,581	206,827	12,314	6.33
		395	510,658	189,631	202,034	200,331	10,700	5.64

構成組織	集計組合		1 組合あたり平均（単純平均）				
	組合数	人員	改定前	要求	改定後		
					改定後	UP 額	率
U A ゼンセン	200	172,157	192,295	203,969	201,901	9,606	5.00
電機連合	69	177,881	187,321	200,959	198,537	11,215	5.99
電力総連	65	120,859	185,378	197,406	198,527	13,149	7.09
情報労連	20	6,304	184,367	0	195,212	10,845	5.88
フード連合	30	24,565	191,976	0	204,832	12,857	6.70
ゴム連合	6	4,955	179,912	188,140	183,162	3,250	1.81
印刷労連	5	3,937	188,900	199,700	199,780	10,880	5.76

【大卒/事務技術職】

業種別		集計組合		1 組合あたり平均（単純平均）				
		組合数	人員	改定前	要求	改定後		
						改定後	UP 額	率
製造業		200	293,025	236,361	253,067	249,549	13,188	5.58
商業流通		180	191,620	224,272	238,150	234,155	9,883	4.41
情報・出版		5	1,381	208,700	221,667	223,000	14,300	6.85
その他		137	167,216	226,145	244,547	239,753	13,608	6.02
計	～99	72	3,647	211,517	230,935	221,853	10,336	4.89
	100～299	144	26,976	222,958	238,863	234,688	11,730	5.26
	300～999	155	83,557	230,922	244,619	242,557	11,635	5.04
	1000～	151	539,062	241,977	255,657	255,987	14,010	5.79
		522	653,242	229,246	244,668	241,416	12,169	5.31

構成組織	集計組合		1 組合あたり平均（単純平均）				
	組合数	人員	改定前	要求	改定後		
					改定後	UP額	率
U A ゼンセン	287	256,247	227,805	241,371	238,879	11,074	4.86
電機連合	72	184,140	243,444	259,170	256,918	13,474	5.53
電力総連	71	129,615	223,419	236,825	238,185	14,766	6.61
情報労連	20	6,304	202,957	0	213,537	10,580	5.21
J E C連合	24	23,992	243,452	261,695	257,838	14,386	5.91
フード連合	32	27,296	230,852	0	244,223	13,372	5.79
ゴム連合	9	11,643	218,445	226,764	227,334	8,889	4.07
印刷労連	7	14,005	234,357	249,583	247,314	12,957	5.53

労働条件に関する2025春季生活闘争および通年(2024年9月～)の各種取り組み

要求事項	要求・取組 件数 (交渉単位)	回答・妥結 件数 (交渉単位)	要求・取組 件数 (交渉単位)	回答・妥結 件数 (交渉単位)
	2025.5.8公表		2024.5.8公表	
1. すべての労働者の立場にたった「働き方」の改善				
(1) 「豊かな生活時間」の確保と「あるべき労働時間」の実現				
● 所定労働時間の短縮	766 件	251 件	—	—
上記の内訳:次のa)～b)について取り組んだ件数をカウントかな生活時間」の確保と「あるべき労働時間」の実現				
a) 休日増	670 件	195 件	—	—
増加日数の単純平均(継続審議は除く) ※前進があり、数字を把握できている組合の単純平均	4.2 日	4.2 日		
b) 1日の所定労働時間の短縮	260 件	63 件	—	—
短縮した労働時間の単純平均(継続審議は除く) ※前進があり、数字を把握できている組合の単純平均	19.9 分	17.3 分		
● 36協定の点検や見直し	539 件	391 件	602 件	417 件
上記の内訳:次のa)～c)について取り組んだ件数をカウント				
a) 36協定は、「月45時間、年360時間以内」を原則に締結する。	368 件	333 件	122 件	48 件
b) やむを得ず特別条項を締結する場合においても、年720時間以内とし、原則を踏まえ、より抑制的な時間となるよう取り組む。	380 件	333 件	124 件	45 件
c) 休日労働を含め、年720時間以内となるように取り組む。	385 件	330 件	124 件	43 件
● 時間外・休日割増率引き上げの取り組み	161 件	64 件	173 件	34 件
● 年次有給休暇の取得促進に向けた取り組み	644 件	373 件	777 件	440 件
上記の内訳:次のa)～b)について取り組んだ件数をカウント				
a) 職場における取得状況等を把握し、労働者が全員偏りなく年次有給休暇が取得できるよう、取得5日未満者をなくす取り組みを行う。	409 件	336 件	540 件	370 件
b) 年次有給休暇100%取得をめざし、計画的付与の導入などの方策について、労使間で協議等を行う。	381 件	325 件	420 件	343 件
● インターバル制度の導入、および導入済制度の向上に向けた取り組み	126 件	67 件	229 件	64 件
● 事業場外みなし労働者、管理監督者も含めたすべての労働者の労働時間管理・適正把握の取り組み	303 件	257 件	298 件	246 件
事業場外みなしおよび裁量労働制の適正運用に向けた点検 ● (労使協定・労使委員会、健康・福祉確保措置の実施状況、労働時間の状況、2024年4月施行の裁量労働制改正を踏まえた点検など)	246 件	218 件	51 件	18 件
● 労働安全委員会の設置など労働安全衛生法令に基づく職場の点検、改善の取り組み	102 件	48 件	158 件	49 件
● その他長時間労働の是正・過労死ゼロに関する取り組み(※上記具体的な取組内容が不明な場合はこちらへ記入)	204 件	85 件	631 件	168 件
(2) すべての労働者の雇用安定に向けた取り組み				
● 正社員への転換ルールの整備と運用状況点検	179 件	138 件	196 件	137 件
● 無期労働契約への転換促進および無期転換ルール回避目的の雇い止め防止と当該労働者への周知徹底、2024年4月施行の労働条件明示ルール改正を踏まえた点検定着	409 件	324 件	398 件	326 件

要求事項	要求・取組 件数 (交渉単位)	回答・妥結 件数 (交渉単位)	要求・取組 件数 (交渉単位)	回答・妥結 件数 (交渉単位)
	2025.5.8公表		2024.5.8公表	
● 派遣労働者の受け入れ時および期間制限到来時における交渉・協議の協約化、ルール化の取り組み	23 件	24 件	26 件	30 件
(3) 職場における均等・均衡待遇実現に向けた取り組み				
<p>● 同一労働同一賃金の実現に向けた労働条件の点検もしくは改善</p> <p>次のa)～f)について、パートタイム労働者、有期契約労働者、派遣労働者など、雇用形態にかかわらず不合理な差別がないか、点検もしくは改善した件数をカウント</p>				
a) 基本給など賃金の決定基準等に対するルールの整備	232 件	65 件	277 件	90 件
b) 一時金支給の取り組み	311 件	175 件	311 件	147 件
c) 福利厚生全般及び安全管理に関する取り組み(点検・分析・検討、是正等の取り組み)	67 件	28 件	92 件	40 件
d) 社会保険の加入状況の確認・徹底と加入希望者への対応	24 件	25 件	37 件	34 件
e) 育児・介護休業の取得を正社員と同様の制度とする取り組み	66 件	26 件	70 件	33 件
f) その他均等・均衡待遇実現に向けた取り組み(※教育訓練など、上記具体的な取組内容が不明な場合にカウント)	214 件	77 件	230 件	86 件
(4) 60歳以降の高齢期における雇用と処遇に関する取り組み	418 件	137 件	624 件	186 件
上記の内訳:次のa)～c)について取り組んだ件数をカウント				
a) 60歳以降の処遇のあり方への対応	349 件	149 件	396 件	123 件
b) 65歳までの雇用確保に向けた定年引き上げ	292 件	57 件	279 件	66 件
c) 65歳から70歳までの就業機会確保	165 件	97 件	188 件	100 件
(5) テレワークの導入、および導入済み制度の見直しの取り組み	83 件	20 件	140 件	56 件
(6) 人材育成と教育訓練の充実に向けた取り組み	134 件	44 件	153 件	39 件
(7) 障がい者雇用に関する取り組み				
● 障がい者雇用率の把握と法定雇用率達成に向けた取り組み	275 件	217 件	210 件	164 件
● 障がい者雇用に関する労働協約・就業規則の点検・見直し	34 件	10 件	36 件	14 件
(8) 治療と仕事の両立の推進に関する取り組み	90 件	35 件	99 件	36 件
※ 疾病治療と仕事の両立が可能となる職場環境の整備、多様な休職・勤務制度の導入などの取り組みをカウント				
2. ジェンダー平等・多様性の推進				
(1) 男女間賃金格差および生活関連手当支給基準の是正の取り組み				
● 男女間賃金格差の実態と要因把握・点検、改善へ向けた取り組み	175 件	122 件	173 件	118 件

要求事項	要求・取組 件数 (交渉単位)	回答・妥結 件数 (交渉単位)	要求・取組 件数 (交渉単位)	回答・妥結 件数 (交渉単位)
	2025.5.8公表		2024.5.8公表	
● 生活関連手当での「世帯主」要件と、女性のみ証明を求める扱いの廃止に向けた取り組み	9 件	1 件	14 件	1 件
● 雇用管理区分(一般職・総合職など)ごとの性別に偏りがあり、雇用管理区分によって手当などの種類や金額が異なる場合、職場や手当などの実態の点検と、合理的な説明ができない差がある場合には是正に向けた取り組み	0 件	0 件	—	—
(2) 改正女性活躍推進法および男女雇用機会均等法の周知徹底と点検活動				
● 男女間格差の状況についての点検やポジティブ・アクションによる改善の取り組み	63 件	13 件	75 件	22 件
● 合理的な理由のない転居を伴う転勤の是正	17 件	10 件	14 件	16 件
● 妊娠・出産等を理由とする不利益取り扱いについての点検と是正	49 件	12 件	42 件	16 件
● 女性活躍推進法にもとづく事業主行動計画策定・進捗確認において、状況把握項目の男女別データの把握や要因分析など、積極的な関与	124 件	88 件	242 件	207 件
● 企業規模にかかわらず、事業主行動計画の策定・公表と、「男女の賃金の差異」の把握・要因分析・公表の事業主への働きかけ	38 件	12 件	37 件	17 件
● 女性活躍推進法および男女雇用機会均等法の定着・点検に向けた要求・取り組み(※上記に当てはまらない具体的な取組内容はこちらへ記入)	249 件	215 件	66 件	16 件
(3) あらゆるハラスメント対策と差別禁止に関する取り組み				
● 職場実態の把握とハラスメント対策(事業主が講ずべき措置および望ましい取り組み)についての労使協議	117 件	33 件	332 件	275 件
● あらゆるハラスメントを一元的に防止する取り組み(パワハラ、セクハラ、マタハラ、パタハラ、ケアハラ、SOGIハラ)	94 件	61 件	56 件	9 件
● 「性的指向及び性自認(SOGI)」に関する差別禁止、アウティングならびにカミングアウトの強制的防止などのハラスメント対策、就業環境改善、同性パートナーに対する生活関連手当の支給をはじめとする福利厚生への適用の取り組み	48 件	13 件	65 件	32 件
● ドメスティック・バイオレンスや性暴力による被害者を対象とした、相談体制の整備や休暇制度の創設など、の職場における支援のための環境整備	271 件	273 件	4 件	1 件
(4) 育児や介護と仕事の両立に向けた環境整備				
● 2025年4月から順次施行される改正育児・介護休業法の内容の周知徹底、育児・介護に関する両立支援制度の点検と法を上回る制度の導入	605 件	400 件	571 件	380 件
上記の内訳:次のa)～c)について取り組んだ件数をカウント				
a) 有期契約労働者の育児・介護休業の取得要件の撤廃に向けた取り組み	40 件	13 件	60 件	4 件
b) 男性の育児休業取得促進に向けた取り組み	86 件	21 件	119 件	32 件
c) 両立支援のための情報提供や相談窓口設置に向けた取り組み	61 件	18 件	51 件	24 件
● 男女の更年期、生理休暇など性差に応じた健康課題の点検・把握、健康支援のための制度の導入と利用しやすい環境整備に関する取り組み	116 件	52 件	85 件	40 件
(5) 次世代育成支援対策推進法にもとづく取り組みの推進				
● 次世代育成支援対策推進法にもとづく行動計画の策定、取り組みの点検	278 件	240 件	267 件	239 件
● 不妊治療と仕事の両立に向けた取り組み	68 件	23 件	80 件	14 件
3. ビジネスと人権に関する取り組み				
● ビジネスと人権に関する取り組み方針の策定、労使協議の実施など	38 件	13 件	— 件	— 件

【時間外割増率/45時間以下】

業種別	集計組合		現 状	要 求	回答・妥結
	組合数	人員			
製造業	7	2,001	26.10	31.40	27.10
計	7	2,001	26.10	31.40	27.10

割増率	要求	回答						
		25%	～30%	～35%	～40%	～45%	～50%	50%超
25%								
～30%	6	4	2					
～35%								
～40%	1		1					
～45%								
～50%								
50%超								

【時間外割増率/45時間超】

業種別	集計組合		現 状	要 求	回答・妥結
	組合数	人員			
製造業	1	122	25.00	30.00	25.00
計	1	122	25.00	30.00	25.00

割増率	要求	回答						
		25%	～30%	～35%	～40%	～45%	～50%	50%超
25%								
～30%	1	1						
～35%								
～40%								
～45%								
～50%								
50%超								

【時間外割増率/60時間超】

業種別	集計組合		現 状	要 求	回答・妥結	60時間超の算定基礎に法定休日を 含める	
	組合数	人員				含める	含めない
製造業	1	213	50.00	60.00	60.00		
計	1	213	50.00	60.00	60.00		

割増率	要求	回答						
		25%	～30%	～35%	～40%	～45%	～50%	50%超
25%								
～30%								
～35%								
～40%								
～45%								
～50%								
50%超	1							1

【休日割増率】

業種別	集計組合		現 状	要 求	回答・妥結
	組合数	人員			
製造業	10	2,303	35.80	42.00	37.50
計	10	2,303	35.80	42.00	37.50

割増率	要求	回答				
		～35%	～40%	～45%	～50%	50%超
～35%						
～40%	8	5	3			
～45%						
～50%	2	1		1		
50%超						